



CREDIT
AGRICOLE
DU MAROC

CERCAM



RAPPORT D'ACTIVITÉ 2023

Mot du Président du GCAM

Mohamed FIKRAT
Président du GCAM



Chère lectrice, cher lecteur,

Le CERCAM a réalisé plusieurs études et projets en 2023 dont un projet à Benslimane sur le conseil de gestion aux petites coopératives laitières et deux projets sur l'éducation financière de base (FMPS et FERT).

Le projet FMPS (partenariat avec la Fondation Marocaine pour la Promotion de l'enseignement préscolaire) vise un potentiel de près de 25.000 bénéficiaires ruraux à fin 2024. Celui de FERT appui 300 membres de 10 coopératives agricoles localisées dans les provinces de Taounate et Taza.

Sur le projet FMPS, les experts du CERCAM ont réalisé 90 jours de formation de formateurs, réparti sur 30 groupes, ayant bénéficié à 597 éducatrices-éducateurs de la FMPS qui ont animé, à leur tour, 372 séances de formation dans 25 provinces au profit de 3.770 parents et familles d'enfants inscrits en préscolaire au niveau du réseau rural de la FMPS. Il a été enregistré, en moyenne, 10 bénéficiaires par séance de formation dont 65% de femmes. Pour le projet FERT, le CERCAM a formé directement 114 membres de 5 coopératives agricoles. Sur l'ensemble de nos programmes, la femme rurale et les jeunes ruraux sont particulièrement ciblés.

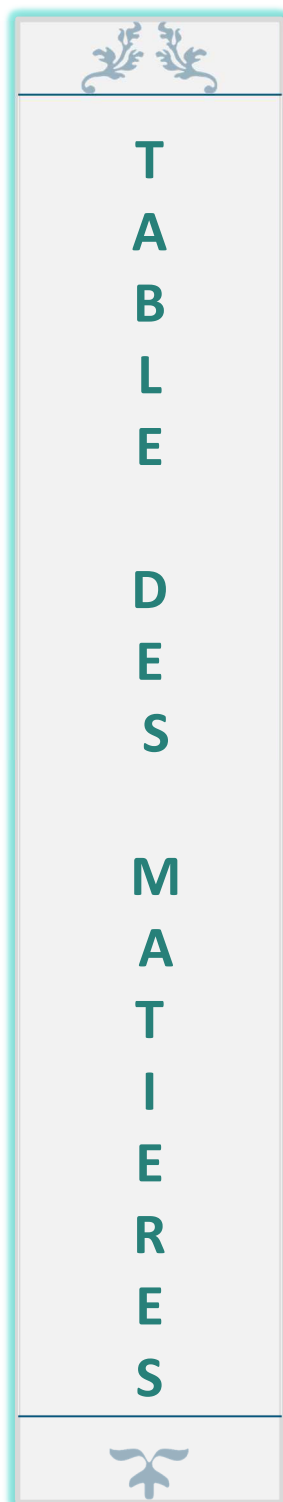
Pour rappel, ces actions s'inscrivent dans le cadre de la Stratégie Nationale d'Inclusion Financière et du partenariat entre le CAM et la FMEF signé en 2016. Depuis, le CERCAM a réalisé des opérations d'envergure dans toutes les régions du royaume, en particulier celles les plus éloignées du réseau bancaire classique, là où le taux de bancarisation est le plus faible. Plus de 30.000 personnes en ont bénéficié. L'impact auprès de la population rural est notable puisqu'il s'est traduit par des ouvertures de comptes bancaires ou de paiement et la souscription à des produits d'épargne, de bancassurance et de crédit.

Au titre de l'année 2024, et afin de promouvoir le pack « CAM Al Bahar » lancé au mois de novembre 2023, le CERCAM se propose de déployer un programme d'éducation financière spécifique au profit des marins pêcheurs et d'autres métiers impliqués dans la filière de la pêche au niveau des régions du Grand Sud qui représentent, à elles seules, un potentiel de plus de 30.000 personnes cibles.

Ce programme d'éducation financière sera réalisé dans la zone d'action des quatre principaux ports de l'Atlantique Sud (Dakhla, Laâyoune, Boujdour et Tantan) qui concentrent 55% des captures, 39% de la flotte artisanale et 17% de la flotte côtière.

A travers ce nouveau programme, nous espérons soutenir davantage l'inclusion financière dans les zones côtières qui vivent de la pêche maritime, à commencer par nos chères provinces sahariennes.

Bonne lecture à toutes et à tous.



<i>Introduction.....</i>	<i>4</i>
<i>L'éducation financière en 2023</i>	<i>6</i>
<i>Programme FMPS.....</i>	<i>10</i>
<i>Programme FERT.....</i>	<i>21</i>
<i>La carte de rentabilité.....</i>	<i>24</i>
<i>Présentation du projet.....</i>	<i>25</i>
<i>Avancement du projet.....</i>	<i>25</i>
<i>Le conseil de gestion</i>	<i>31</i>
<i>Programme de conseil de gestion aux coopératives laitières</i>	<i>32</i>
<i>Programme de développement des entreprises durables dans les secteurs de l'Economie Bleue</i>	<i>34</i>
<i>Les Etudes & Recherches en 2023</i>	<i>36</i>
<i>Les études menées en 2023</i>	<i>37</i>
<i>Vision du CERCAM en 2024</i>	<i>44</i>

Introduction

La Mission de Service Public (MSP) a toujours été au cœur des préoccupations du Groupe Crédit Agricole du Maroc (GCAM). Elle figure au niveau de tous les plans stratégiques.

Le Centre des Etudes et des Recherches du CAM (CERCAM) y adhère pleinement notamment à travers ses différents programmes d'accompagnement non financier et ses actions d'inclusion financière auprès des populations rurales les plus défavorisées ; dont en particulier, les opérations d'Education Financière (EF) de base.

En effet, le CERCAM a mis en place un programme ambitieux d'EF allant de pair avec la vision stratégique nationale d'inclusion financière dans le milieu rural (la Stratégie Nationale d'Inclusion Financière (SNIF) et la convention - cadre signée avec la Fondation Marocaine d'Education Financière (FMEF)).

En 2023, le programme d'EF mené par le CERCAM a pu atteindre davantage de zones rurales plus enclavées.

Outre l'EF, le CERCAM avait initié un projet d'envergure dans le cadre de l'introduction de la digitalisation dans l'agriculture et le monde rural: Il s'agit du projet de la carte de rentabilité digitale. En 2023, ce projet est en phase de déploiement.

Le CERCAM a également participé, en 2023, à d'autres projets pilotes touchant à l'Economie Bleue et au conseil de gestion et a mené, également, plusieurs études thématiques et ciblées.

Le présent document est une synthèse de toutes les activités du CERCAM pendant l'année 2023. Il est élaboré pour le compte du management du GCAM, son personnel, ses filiales, ses différents partenaires et tous les acteurs du développement rural au Maroc.

Mission du CERCAM

✓
RAPPEL

Rechercher, concevoir, étudier, effectuer ou faire effectuer, seul ou avec ses partenaires, des projets pilotes présentant un intérêt pour le GCAM, pour le développement du milieu rural et pour l'agriculture au Maroc...telle est la mission confiée au CERCAM.

Une Mission déclinée en 3 domaines d'activités stratégiques

Projets structurants pour la Banque

- Elaboration d'une carte de rentabilité des productions agricoles au Maroc ;
- Construction d'une unité pédagogique pour la modernisation des conditions de stockage de l'oignon ;
- Evaluation du rôle économique, social et culturel de la femme dans les petites et moyennes exploitations agricoles;
- Cartographies des exploitations agricoles au Maroc déclinée par régions et provinces (nombre, taille moyenne, % irrigué, principales activités, niveau de mécanisation, taux de bancarisation... ;
- Etudes d'impact économique et social des crédits de la filiale Tamwil El Fellah ;
- Mise en place d'une stratégie RSE au sein de la Banque et appui à l'opérationnalisation du SGES au sein du GCAM ;
- ...

Education financière & renforcement de capacités en milieu rural

- Programme d'éducation financière dans tout le Maroc dans les zones enclavées et peu bancarisées (financement : plusieurs partenaires internationaux). Plus de 25000 bénéficiaires. Toutes les zones ont été concernées : Gharb, Moyen Atlas, Haut Atlas, Rif, Draa, Tafilalet, Souss-Massa, Nord-Ouest ... ;
- Projets de conseil de gestion aux coopératives et TPE rurales financés par l'AFD ;
- Programme de formation destiné à promouvoir l'entrepreneuriat des jeunes en milieu rural;
- ...

Etudes & Recherches

- Plus de 400 études, recherches, dossiers et fiches de synthèses ont été réalisées par le CERCAM ;
- Ces travaux ont touché à divers sujets d'intérêts pour la banque tels que les technologies et innovations agricoles, les études de marchés, les cartographies agricoles, les pertes post-récoltes, les notes conceptuelles de projets, la prospective et les perspectives d'avenir ...
- ...



Grace à son programme d'Education Financière (EF), le CERCAM a su, aux fils des années, apposer son empreinte et s'inscrire en tant qu'acteur engagé et confirmé dans ce domaine.

En effet, lancé en 2016, le CERCAM a pu, à ce jour, faire bénéficier de sa formation en Education Financière une population rurale d'environ 30.000 personnes relevant de toutes les régions rurales du Maroc ; en particulier les zones les plus éloignées du réseau bancaire classique.

A titre de l'année 2023, le CERCAM a touché une population de presque 5.000 personnes parmi les petits agriculteurs et ménages ruraux.

Il convient de rappeler que le programme d'EF mené par le CERCAM a connu, en fin 2022, une nouvelle dynamique grâce à son partenariat avec la Fondation Marocaine pour la Promotion de l'enseignement préscolaire (FMPS). Ainsi, en 2023, bénéficiant du réseau de la FMPS, le CERCAM a pu atteindre des régions très reculées.

En effet, suite au succès de la phase pilote du programme d'EF CERCAM / FMPS qui a été mené, l'an dernier, dans la région de Beni-Mellal-Khenifra, un avenant de la convention avec la FMPS a été signé pour la phase II dans le but de généraliser les formations des éducateurs/éducatrices à travers tout le pays.

L'objectif est de former 30.000 parents et familles des élèves inscrits dans les classes du préscolaire de la FMPS à fin 2024.

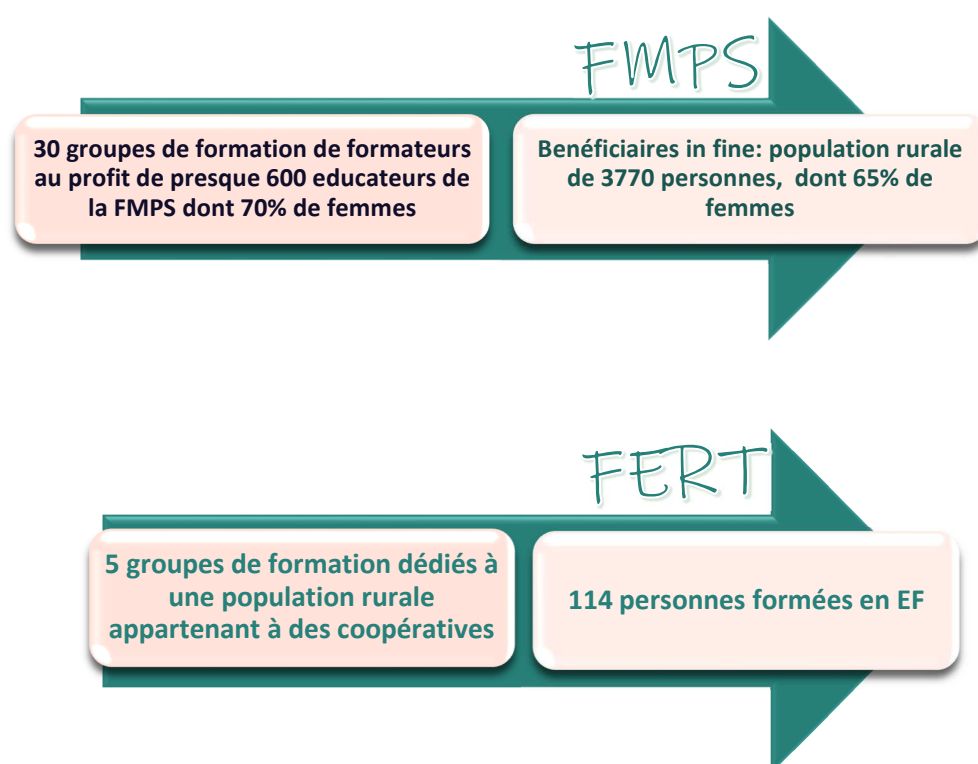
Aussi, les équipes du CERCAM ont-elles procédé à des formations de formateurs en faveur des éducateurs et éducatrices de la FMPS. Presque 600 formateurs ont été formés auprès de la FMPS. Ces derniers se sont chargés de dupliquer le programme d'EF auprès des familles des régions dans lesquelles ils sont installés.

Formation des Educatrices-Educateurs de la FMPS Groupe Tanger



L'éducation financière en chiffres en 2023

Un total d'environ 5.000 bénéficiaires des séances d'EF



Projet	Séances de formation	Nombre de Bénéficiaires	Part des femmes	Nombre de coopératives
FMPS	90j au profit de la FMPS + 90j au profit de la population rurale	597 éducateurs formés + 3770 bénéficiaires de la population rurale	70% + 65%	-
FERT	5 séances en 5 jours	114	0	5
TOTAL	185 jours	4.481 personnes	-	5 coopératives

En terme d'impact généré par ses formations, le GCAM a enregistré un accroissement significatif des ouvertures de comptes et des souscriptions aux produits d'épargne, de crédits et de bancassurance dans les zones concernées par les séances d'Education Financière.

Nos deux programmes phares en EF en 2023



Programme avec l'association française de coopération internationale pour le développement agricole des pays en développement et émergents « Agri-agence Fert » et l'Institut Européen de Coopération et de Développement Maroc « IECD Maroc » : **FERT**

Programme établi en partenariat avec la Fondation Marocaine pour la Promotion de l'enseignement préScolaire : **FMPS**



I – Programme FMPS :



Il s'agit d'un projet d'EF réalisé en partenariat avec la Fondation Marocaine pour la Promotion de l'enseignement préscolaire (FMPS). Ce projet a permis de se rapprocher davantage des zones rurales les plus enclavées.

Une phase pilote a été lancée en novembre 2022 au niveau de la région Béni Mellal – Khénifra (y compris la province d'Azilal) et a profité à 1416 bénéficiaires.

Le programme d'éducation financière a pris, ainsi, une nouvelle dynamique en arrivant jusqu'aux douars et ce dans des régions reculées par rapport au réseau bancaire.

En 2023, nous chiffrons un actif de :

- 597 éducateurs / éducatrices formés entant que formateurs-relais parmi les équipes de la FMPS ;
- 30 groupes formés auprès de la FMPS (3 jours de formation par groupe) ;
- 90 jours de formation sur le terrain (de mai à décembre 2023) ;
- 3770 bénéficiaires au final formés par la FMPS dont 2450 femmes ;
- Les provinces touchées sont :

Axe-1	: Taounate, Al-Hoceima, Driouch, Taourirt
Axe-2	: Boulmane, Ifrane, My Yacoub, Taza
Axe-3	: Fahs Anjra, Mdiq Fnidek, Tétouan, Ouezzane
Axe-4	: Nouacer, Berrechid, El-Jadida
Axe-5	: Rhamna, Al Haouz, Essaouira, Safi, Youssoufia
Axe-6	: Agadir Ida Outanane, Inzegane Ait Melloul
Axe-7	: Ouarzazate, Tinghir, Zagora

Photos des formations des éducatrices-éducateurs de la FMPS



Synthèse de la formation des 597 éducatrices-éducateurs de la FMPS

Province	Educs formés	% femmes	Nb gp	Nb Jrs	Dates
Al Hoceima	19	100%	1	3	du 15 au 17/05
Tanger	23	87%	1	3	du 15 au 17/05
Tétouan	25	80%	1	3	du 22 au 26/05
Agadir	15	80%	1	3	du 29/05 au 02/06
Marrakech	74	56%	4	12	du 05 au 16/06
Essaouira	39	54%	2	6	du 19 au 23/06
Safi	48	69%	2	6	du 02 au 06/10
Yousseoufia	23	44%	1	3	du 09 au 13/10
El Hajeb	35	80%	2	6	du 16 au 20/10
Taza	23	57%	1	3	du 23 au 25/10
Taounate	17	47%	1	3	du 23 au 25/10
Ouarzazate	32	69%	2	6	du 30/10 au 03/11
Tinghir	69	78%	3	9	du 07 au 15/11
Zagora	61	70%	3	9	du 07 au 15/11
Casablanca	36	81%	2	6	du 20 au 24/11
El Jadida	38	84%	2	6	du 27/11 au 01/12
Oujda	20	50%	1	3	du 05/ au 07/12
Total	597	70%	30	90	

Synthèse de la formation de la population rurale dans les douars par les formateurs FMPS

Provinces	Bénéficiaires potentiels	Séances cibles	Bénéficiaires touchés	Dont femmes		Réalisations/ Objectifs fin 2024	Séances réalisées	Nb Bénéficiaires / Séance
Berrechid	1461	81	0	0	-	0	0	-
El jadida	1732	96	0	0	-	0	0	-
Nouaceur	195	11	0	0	-	0	0	-
Ouarzazate	1438	80	317	205	65%	22%	37	9
Tinghir	3096	172	220	220	100%	7%	21	10
Zagora	2736	152	145	120	83%	5%	13	11
Boulmane	283	16	75	30	40%	27%	7	11
Ifrane	362	20	220	170	77%	61%	20	11
Moulay yacoub	961	54	205	132	64%	21%	18	11
Tounate	766	43	134	44	33%	17%	15	9
Taza	1016	57	0	0	-	0	0	-
Al haouz	2774	154	118	77	65%	4%	13	9
Essaouira	1746	97	516	262	51%	30%	48	11
Rhamna	522	29	97	48	49%	19%	9	11
Safi	2169	121	460	337	73%	21%	45	10
Yousseoufia	1034	58	110	19	17%	11%	11	10
Drrouch	665	37	0	0	-	0	0	-
Taourirt	226	13	0	0	-	0	0	-
Agadir ida outanane	312	18	80	73	91%	26%	8	10
Inzegane Ait melloul	373	21	117	81	69%	31%	11	11
Al hoceima	849	47	28	8	29%	3%	4	7
Fahs Anjra	1048	58	231	231	100%	22%	28	8
M'dieq fnideq	84	5	23	22	96%	27%	3	8
Ouezzane	779	44	489	192	39%	63%	45	11
Tétouan	259	15	185	185	100%	71%	16	12
Total	26881	1494	3770	2456		65%	372	10

Ci-après quelques photos des Formations faites par le CERCAM au profit des Educatrices-Educateurs de la FMPS.

Al Hoceima



Tanger



Tétouan



Agadir



Essaouira



Marrakech



El Hajeb



Taza



Ouarzazate



Zagora



Tinghir



El Jadida



Oujda



Déploiement sur le terrain





II - Programme FERT

Un programme d'éducation financière est établi en partenariat avec l'association française de coopération internationale pour le développement agricole des pays en développement et émergents « Agri-agence Fert » et l'Institut Européen de Coopération et de Développement Maroc « IECD Maroc ». Le financement est entièrement français.



Après une première phase menée avec succès en 2021 et qui a permis d'accompagner des agriculteurs regroupés dans des coopératives de production de pommiers au niveau du cercle du Rich-Midelt (soit une cible 5 coopératives et 400 membres), une 2ème convention a été signée avec FERT / IECD pour l'accompagnement en EF d'agriculteurs dans les provinces de Taza et Taounates.

La convention concerne, également, un encadrement en gestion financière avec l'accompagnement pour le renforcement des compétences des agriculteurs dans plusieurs domaines :

- la gestion des exploitations ;
- la préparation de campagne (l'approvisionnement en plants, engrais et traitements, aliments de bétails, veaux pour l'engraissement...) ;
- l'encadrement pendant la phase de récolte ;
- et l'élaboration de la stratégie de commercialisation.

L'opération d'éducation financière de 2023 a permis de former 114 personnes réparties sur les communes rurales suivantes :

Les réalisations de 2023

Province	Commune	Coopérative	Nb Bénéficiaires	NB séances	Dates
Taza	Maghraoua	Imnbahen	18	1	06/12/2023
Taza	Maghraoua	Lagheouster	21	1	07/12/2023
Taounate	Bouchabel	Cheraga	25	1	13/12/2023
Taounate	Mesasa	Al Fateh	26	1	14/12/2023
Taounate	Mesasa	Ahl Ryab	24	1	15/12/2023
Total	-	-	114	5	-

Formation de la population cible :

TAZA



Kariat Ba Mohamed





I- Présentation du Projet :

Le CERCAM a initié et géré un projet se rapportant à une carte de rentabilité digitale. C'est un projet qui a démarré en fin 2019 et qui est, pratiquement, achevé en 2023. Il est financé dans le cadre d'une assistance technique adossée à une ligne de crédit octroyée par la banque de développement allemande « Kreditanstalt für Wiederaufbau », KfW en abrégé.

L'objectif principal du projet est l'élaboration d'outils digitaux d'information et d'analyse de la rentabilité des activités agricoles au Maroc. Ces outils ont pour but de donner une image fiable, précise et détaillée du niveau de la rentabilité des activités agricoles pratiquées au Maroc, par région, province et commune.

Le projet a été géré par le CERCAM avec l'assistance des équipes SI et Data du CAM et en partenariat avec un groupement de prestataires professionnels : UCOTRA (chef de file), IPSUM, 3b©SOLUTIONS.

Les livrables du projet sont au point. Il s'agit de :

- ✓ Une cartographique (Carte SIG) digitale et interactive dédiée aux activités agricoles au Maroc ;
- ✓ Un simulateur de rentabilité des activités agricoles version WEB pour les collaborateurs du CAM et certaines de ses filiales, en particulier dans le réseau agricole et rural ;

- ✓ Un second simulateur de rentabilité version MOBILE en mode simplifié pour les agriculteurs, téléchargeable sur smartphones.

Ainsi que :

- ✓ Une Base De Données BDD des enquêtes du terrain qui englobe tout le Maroc (soit 19.024 fiches renseignées pour toutes les cultures et élevages pratiqués dans notre pays) ;
- ✓ Une formation au profit des cadres du GCAM afin de leur permettre une exploitation optimale des outils développés.



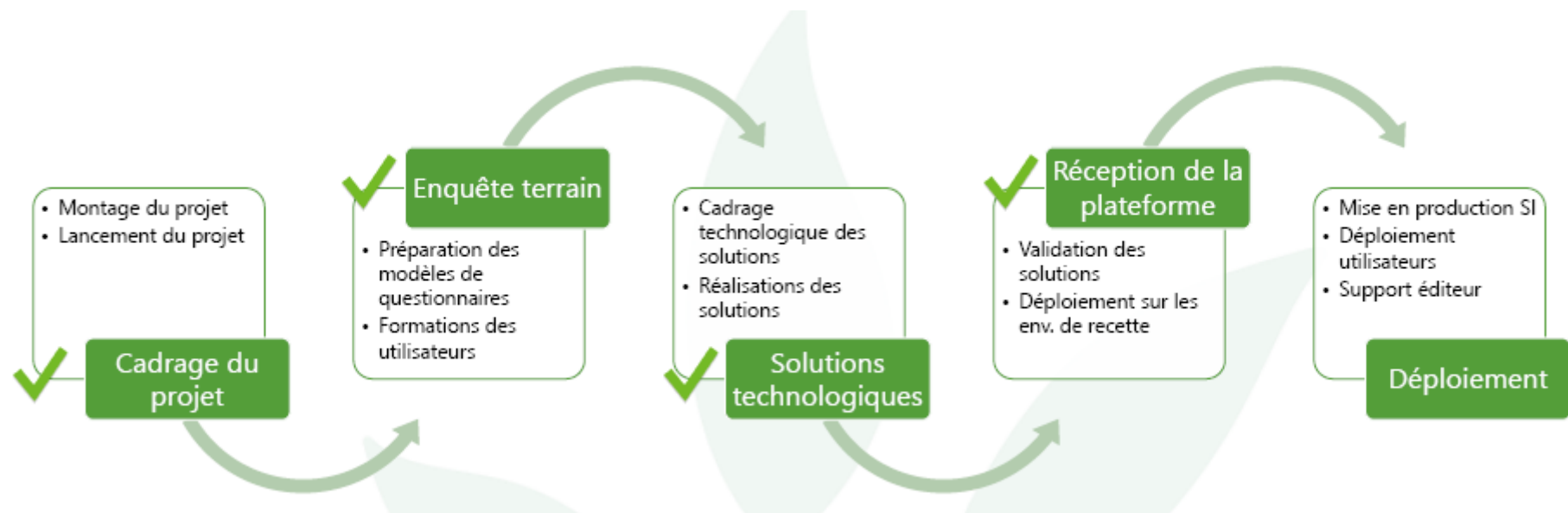
II- Avancement du projet en 2023 :

En 2023 ; Le projet est entré en phase terminale ; à savoir celle du déploiement technique des trois solutions par les différentes équipes SI concernées de la banque.

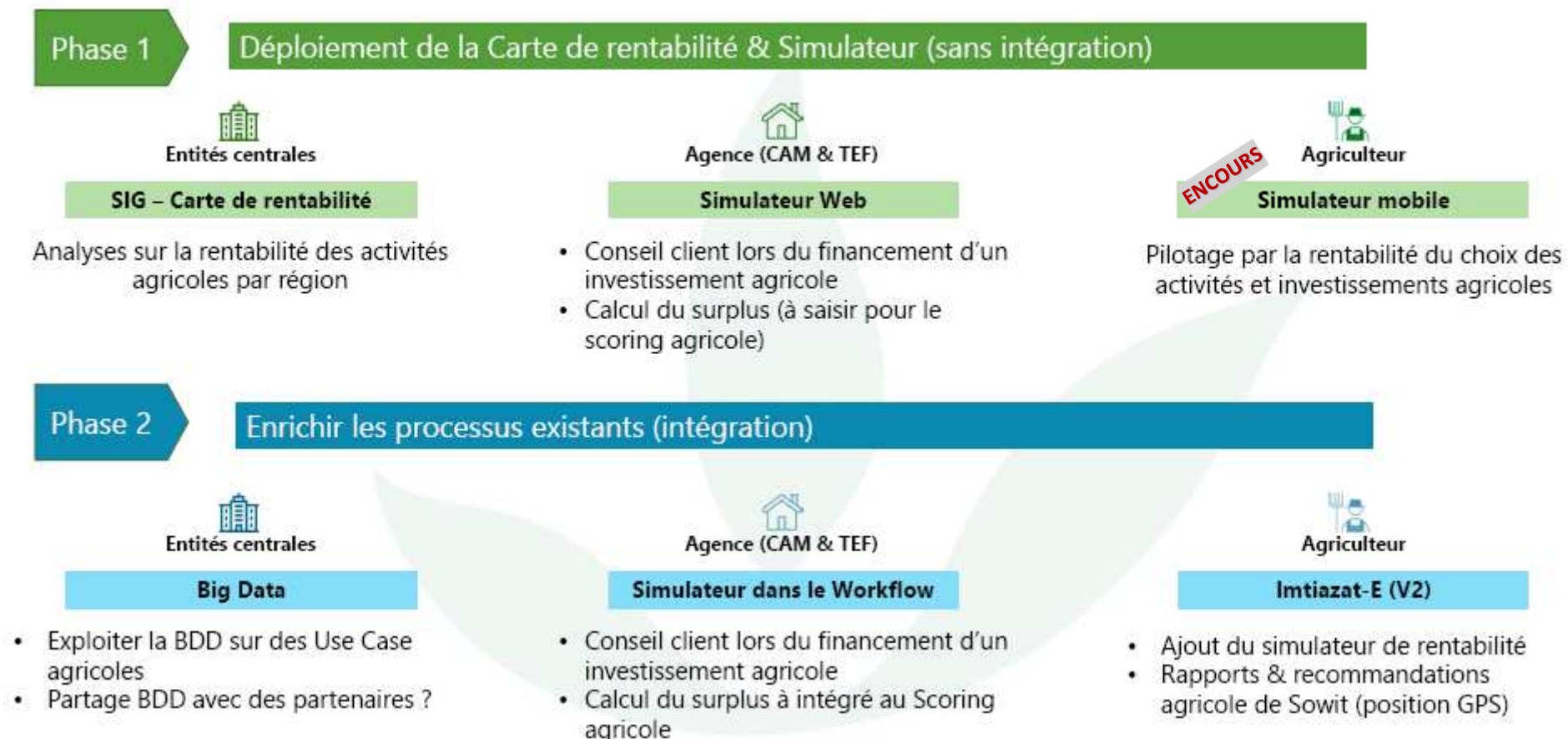
Suite aux instructions de la Présidence, quelques ajustements ont été apportés aux 3 solutions digitales. Ces ajustements visent une meilleure prise en charge des distributions statistiques ainsi que d'autres fonctionnalités.

Un contrat de maintenance avec le prestataire a été mis en place. Celui-ci englobe, également, les derniers ajustements ainsi que d'autres interventions évolutives

1- Principales phases du projet :

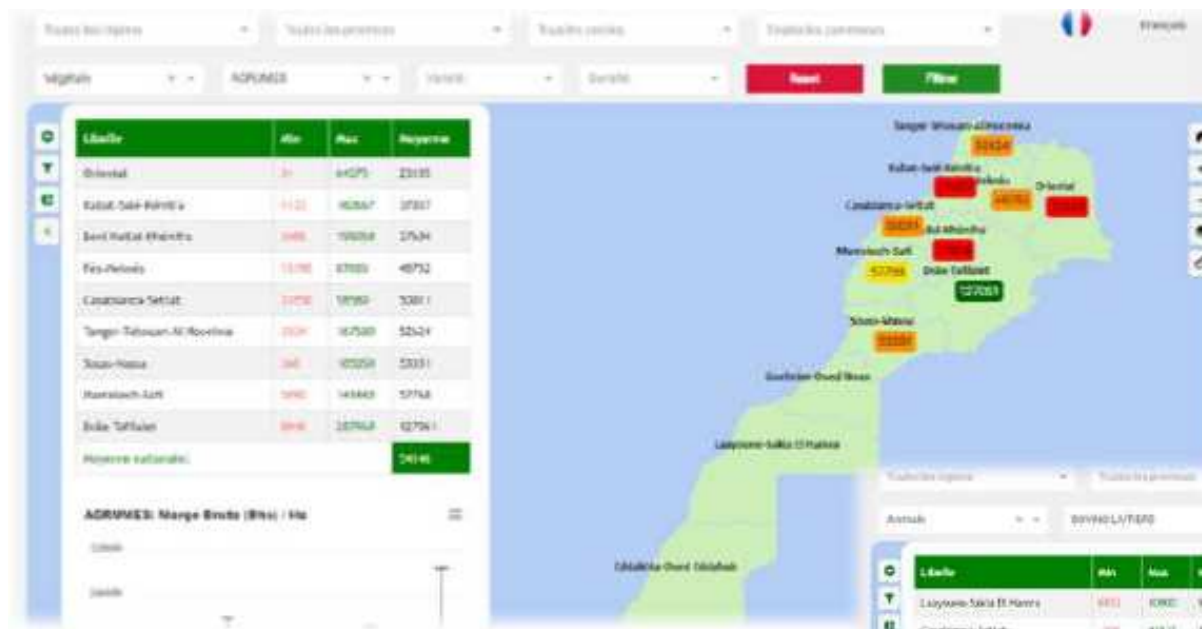


2 - Intégration en phase-2 à d'autres plateformes de la banque :



3 - Présentation des solutions digitales :

a. Présentation de la carte SIG :

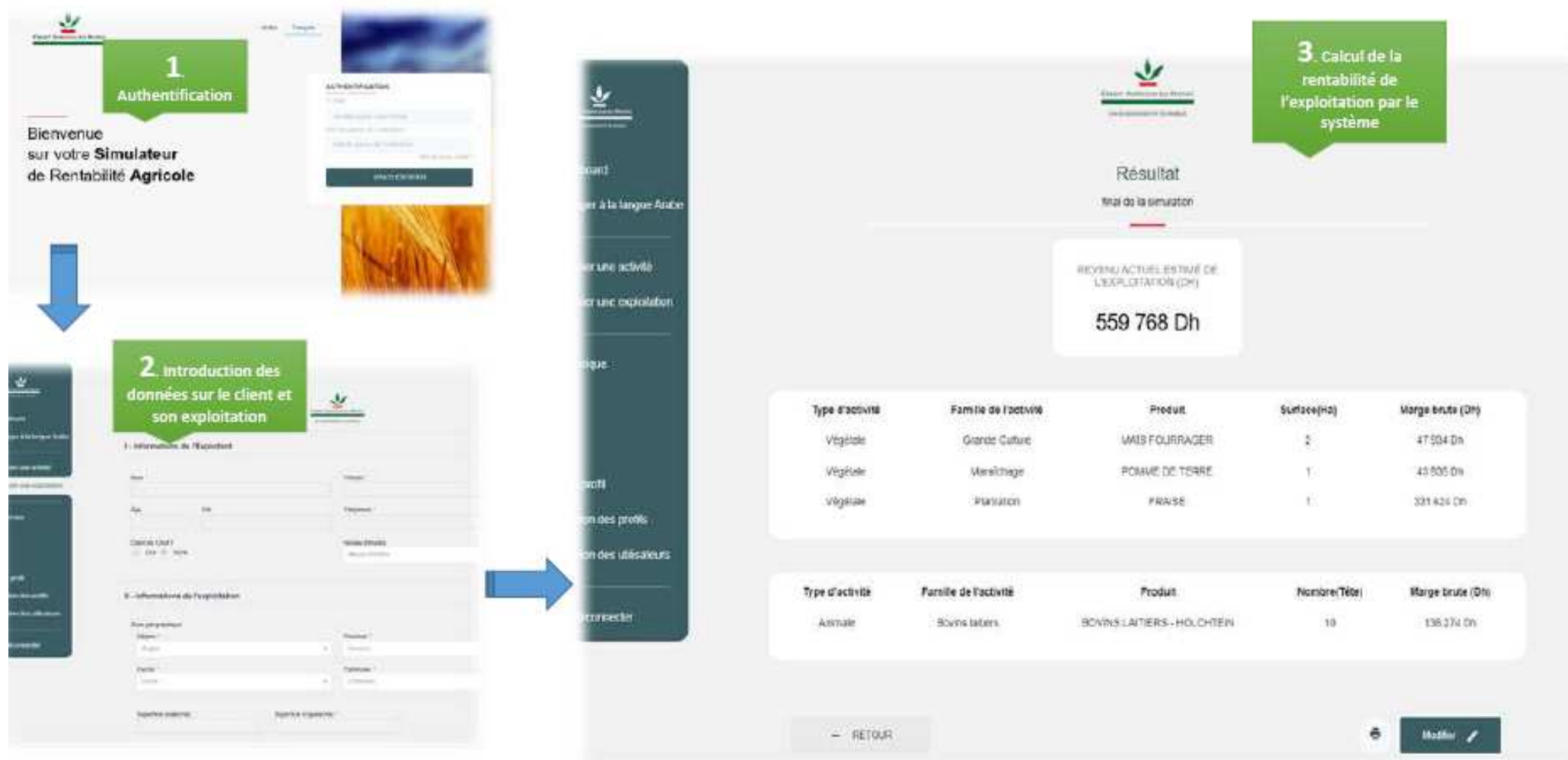


Cas d'un produit végétal :
Agrumes

Cas d'un produit animal :
Vaches laitières



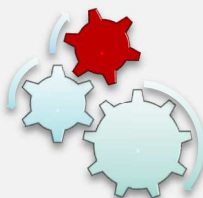
b. Présentation du simulateur Web :



c. Présentation du simulateur Mobile :



LE CONSEIL DE
GESTION
en 2023



I- Programme de conseil de gestion aux coopératives laitières à Benslimane :

Un programme de conseil de gestion dédié aux coopératives laitières a été tenu par le CERCAM dans la région de Benslimane pour plusieurs exercices¹.

Ce programme vise le partage de l'expertise du CERCAM en matière de conseil de gestion. Il offre l'accompagnement à quelques coopératives laitières clientes du CAM ou de sa filiale Tamwil El Fellah (TEF). C'est un accompagnement qui se construit dans la durée et la proximité.



En 2023, le projet de conseil de gestion des coopératives laitières de la région de Benslimane est entré dans la phase opérationnelle.

Plusieurs actions ont été menées auprès des coopératives suivies :



- Elaboration des indicateurs de gestion et des outils de suivi des activités;
- Mise en place d'outils de pilotage (sur mesure);
- Mise en place des tableaux de bord de suivi des coopératives laitières pour une année achevée (Co – construits avec les présidents de coopératives) ;
- Construction des tableaux de trésorerie prévisionnelle et des business plan pluriannuels ;
- Etablissement des bilans de campagne pour 2 années successives;
- Restitutions des résultats aux membres des coopératives dans le cadre des assemblées générales.



Exemples des outils de pilotage de l'activité :

Ci-après, des modèles des tableaux de bord mis en place par un expert du CERCAM pour le suivi de l'activité laitière et le suivi des charges.

Restitutions devant les membres des coopératives :



¹ Cf. rapports d'activités précédents du CERCAM

Modèle d'une fiche de synthèse de trésorerie par quinzaine
pour une coopérative accompagnée

Mois /2022	Quinzaine	Litrage (l)	Prix total	Prix net	Prix moyen
Janvier	1	31 143	107 580	3.796	3.45
	2	33 682	117 517	3.805	3.49
Février	1	30 020	101 944	3.750	3.40
	2	26 545	88 912	3.750	3.35
Mars	1	30 376	108 610	3.800	3.58
	2	32 286	118 057	3.800	3.59
Avril	1	26 970	93 449	3.740	3.46
	2	30 483	106 613	3.750	3.50
Mai	1	35 698	128 120	3.780	3.59
	2	34 929	125 911	3.800	3.60
Juin	1	27 081	95 818	3.790	3.54
	2	26 446	95 676	3.800	3.54
Juillet	1	26 691	93 676	3.910	3.65
	2	21 804	97 543	3.900	3.59
Aout	1	17 011	78 216	3.900	3.50
	2	18 738	59 524	3.900	3.54
Septembre	1	15 355	66 258	3.890	3.51
	2	15 294	53 912	3.950	3.50
Octobre	1	14 351	49 581	3.950	3.47
	2	13 936	57 287	4.600	4.11
Novembre	1	12 066	51 098	4.800	4.23
	2	11 125	46 581	4.800	4.19
Décembre	1	22 899	103 096	4.800	4.50
	2				
Total		555 505			

Modèle d'une fiche de synthèse de suivi des charges d'une coopérative

Mois/2022	Quinzaine	Aliments	Electricité	Gasoil	Volume	Loyer	Salaires	Autres	Somme	Pertes lait	Total
Janvier	1	650	1000	2 815	1 120	500	3 000	100	9 185	2 261	11 446
	2	650	500	2 030	6 540		3 000	300	13 050	1 950	15 000
Février	1	600	1000	2 138	60	500	3 000	30	7 328	1 961	9 289
	2	650	1000	2 835			3 000	1 557	9 042	1 582	10 624
Mars	1	650	500	1740		500	4 000	5 930	13 320	2 899	16 219
	2	530	1100	3520			4 000	650	9 800	1 706	11 506
Avril	1	350	1000	2 930		500	4 000	9 200	17 980	1 680	19 660
	2	850	900	3 888	1 400		4 000	5	11 043	1 354	12 397
Mai	1	750	1000	2 400		500	4 000	805	9 455	1 524	10 979
	2	1100	1000	3 915	387		4 000	2 000	12 402	1 675	14 077
Juin	1		1000	2 830	60	500	4 000	10	8 400	394	9 334
	2	500	1000	3 700	170		4 000	1 500	10 870	847	11 717
Juillet	1	400	1000	4 030		500	4 000		9 930	2 253	12 183
	2	540	1000	4 400	4 910		4 000	375	15 225	1 635	16 860
Aout	1	470	1000	3 390	1 200	500	4 000	163	10 723	1 497	12 220
	2		900	3 900			5 500	38	10 338	1 232	11 570
Septembre	1	640	1000	4 230	50	500	4 000	700	11 120	2 121	13 241
	2	640	500	2 600	2 230		5 500	100	11 570	1 041	12 611
Octobre	1	650	500	4 127	990	500	4 000		10 767	2 129	12 896
	2	600	500	3 680	1 250		5 500	20	11 550	1 228	12 778
Novembre	1		500	4 745	10 000	500	4 000	300	20 045	2 400	22 445
	2	730	1000	2 443	10 460		5 500	1 300	21 433	1 694	23 127
Décembre	1	650	500	3 670	785	500	4 000	180	10 285	2 740	13 025
Total		130 130	19 900	81 145	43 572	6000	99 500	27 453			

* Les couts et les prix sont en dirhams ;

* * Le nom de la coopérative n'est pas affiché pour des raisons de confidentialité.

Les résultats du diagnostic approfondi et l'accompagnement auprès des coopératives laitières nous ont permis de dégager les analyses et constats suivants :

- ✧ Faible quantité du lait livré à la centrale avec une baisse de la production laitière des coopératives d'une année à une autre due à la sécheresse (exemple de la coopérative L dont la quantité de lait produite est passée de 800.000 l en 2021 à 550.000 l en 2022) ;
- ✧ L'analyse de deux activités, vente des aliments de bétails et vente du lait, a permis de déceler l'écart entre les résultats des bilans du comptable et les résultats obtenus par le conseil. Ceci est dû au fait que la comptabilité donne une analyse globale, toute activité confondue. Ce constat rend les résultats moins précis ;
- ✧ Augmentation du prix de vente du lait (une moyenne de 4 dhs/l) aux sociétés laitières ;
- ✧ Problématique de la qualité du lait produit (utilisation d'antibiotiques et mouillage) ;
- ✧ Mauvaise conduite des techniques d'élevage (ignorance des éleveurs des rations alimentaires nécessaires à leur vaches, état sanitaire du cheptel, état d'hygiène, espace réservé aux étables, insémination artificielle...) ;
- ✧ Conjoncture de la filière laitière liée à la campagne actuelle (cherté des aliments de bétails) ;
- ✧ Problématique des colporteurs ;
- ✧ La prise de conscience par les membres de la coopérative de l'importance du conseil qui assure un suivi régulier et relève les difficultés rencontrées afin de pouvoir prendre des décisions managériales réfléchies et au moment opportun. Contrairement à cela, la comptabilité permet un suivi des dépenses mais ne représente pas un outil d'aide à la gestion de la coopérative.

II- Programme d'appui et de développement des entreprises durables dans les secteurs de l'Economie Bleue au Maroc :

Le Programme d'appui et de développement des entreprises durables dans les secteurs de l'Economie Bleue au Maroc relève d'un programme avec lequel le CERCAM a collaboré plusieurs fois :
Il s'agit du programme Switchmed.



Switchmed est un programme financé par l'Union Européenne accompagnant huit pays du sud de la méditerranée (Algérie, Egypte, Israël, Jordanie, Liban, Maroc, Palestine et Tunisie) vers des modes de consommation et de production plus durable.

L'objectif de la composante 'Économie Bleue' au sein du programme Switchmed vise à démontrer et diffuser les bonnes pratiques éco-responsables dans les pays émergents. Ceci a pour finalité de réduire l'impact environnemental négatif sur l'écosystème marin, d'une part et d'autre part, accroître l'efficacité et la compétitivité des secteurs de l'économie bleue, établis et émergents.

Il en est de même au Maroc, où la définition de l'économie bleue intègre la durabilité : « Le CESE (Conseil Economique Social et Environnemental) définit l'économie bleue comme étant une gestion durable des écosystèmes marins et des ressources qui leur sont associées. Elle vise à promouvoir la croissance économique, l'inclusion sociale et la conservation ou l'amélioration des moyens de subsistance tout en assurant la durabilité de l'environnement des océans et des zones côtières ».

Il est évident qu'avec ses deux façades maritimes, méditerranéenne et atlantique, sa richesse halieutique et ses ressources énergétiques, le Maroc jouit d'un capital maritime à fort potentiel ; d'où le partenariat entre le réseau des CTPES et Switchmed.

Le nouveau programme d'appui et de développement des entreprises durables dans les secteurs de l'économie bleue au Maroc offre à ses bénéficiaires :

- La formation & l'accompagnement des entrepreneurs durables à différentes phases de développement ;
- La participation à la rencontre annuelle des switchers : Une journée de réseautage organisée à l'échelle nationale au profit des switchers des différentes promotions.



Et pour récompenser les meilleures idées durables, deux prix sont décernés aux deux meilleurs

projets/start-ups durables innovants dans deux secteurs de l'économie bleue offrant ainsi :

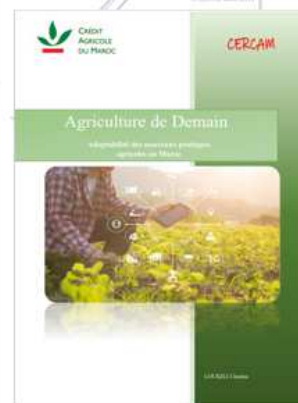
- L'incubation selon la méthodologie Switchmed ;
- Un soutien technique à l'éco-innovation ;
- Un soutien à l'accès au financement des start-ups sélectionnées.

La conseillère de gestion du CERCAM a été impliquée en tant que membre de comité du programme Switchmed II à El Jadida pour la sélection de 40 projets éco-responsables.

Le CERCAM a proposé 2 projets au centre CTPES :

- Le premier porte sur l'élevage des huîtres ;
- Le second concerne l'exportation des fruits de mer.





Les Etudes & Recherches du CERCAM en 2023



I- Études & recherches en 2023 :

Lors de l'année 2023, plusieurs dossiers de recherches liés au domaine de l'agriculture ont été élaborés.

Ci-dessous, une brève présentation.

Les Technologies de l'eau



Avec le changement climatique qui menace les ressources en eau à travers le monde, le maintien d'un approvisionnement en eau stable pour la consommation des humains et des écosystèmes constitue, dans l'ensemble, une préoccupation majeure.

Il existe, aujourd'hui, quelques technologies de l'eau visant l'amélioration du traitement des eaux usées afin de permettre le recyclage et la réutilisation des eaux à la fois dans l'industrie et dans l'agriculture, de réduire les coûts opérationnels et énergétiques,

ainsi que d'accroître la production énergétique des usines de traitement des eaux usées.

Ces solutions technologiques contribuent à la réduction du stress et de la pollution hydrique, en améliorant la valorisation de l'eau et en réduisant les émissions de gaz à effet de serre (GES) dans le secteur de l'eau. Ils encouragent également la réutilisation de l'eau et des ressources.

Cette étude se concentre, pertinemment, sur les innovations dans le secteur de l'eau. Elle détaille les solutions technologiques suivantes :

- Les évaporateurs sous vide industriels ;
- Les cristalliseurs ;
- Les évaporateurs atmosphériques ;
- Les stations d'épuration biologiques ;
- Les systèmes d'osmose inverse ;
- La microfiltration, l'ultrafiltration et la nanofiltration ;
- Le traitement physico-chimique des eaux usées ;
- Les résines échangeuses d'ions pour la purification de l'eau.



Les techniques de dessalement de l'eau

cette station sont présentées dans la présente étude.

Photos de la station :

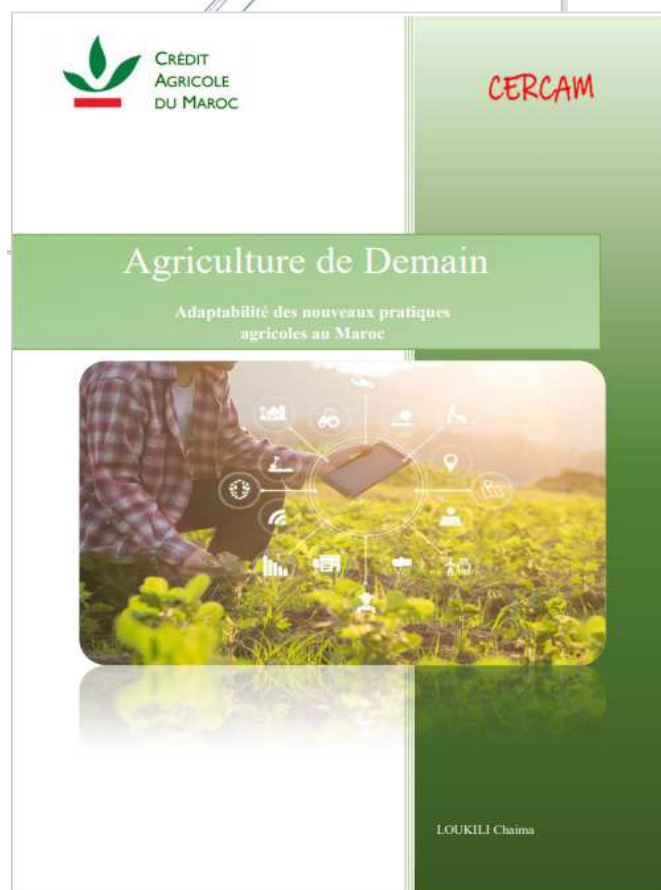
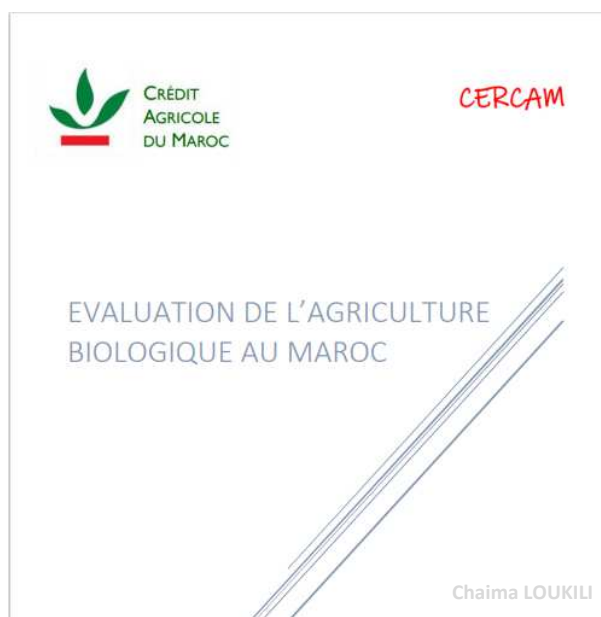
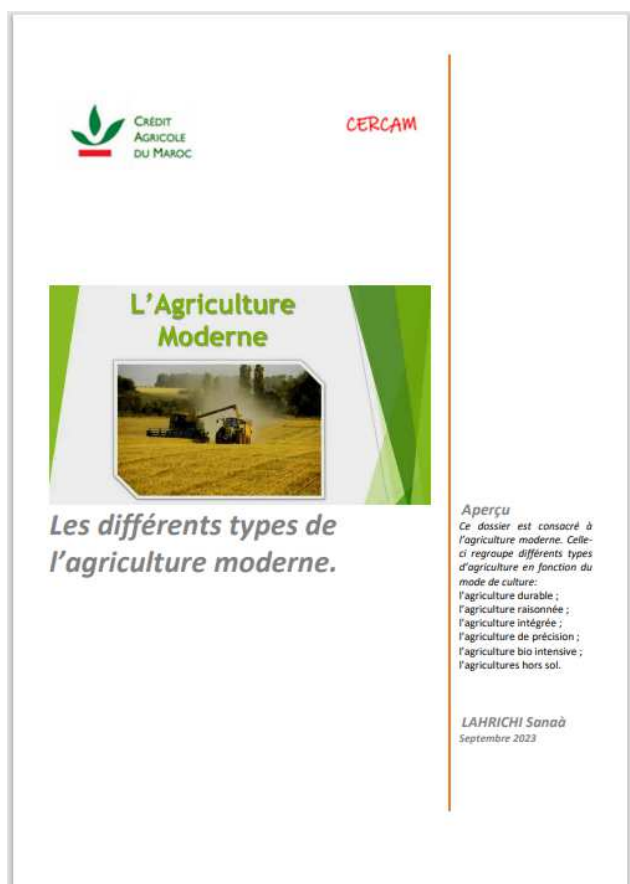


Le dessalement de l'eau est un processus qui permet d'obtenir de l'eau douce à partir d'une eau saumâtre ou salée. En 2022, plusieurs études ont été réalisées par le CERCAM dans ce cadre et en 2023, un complément de recherche a été réservé à la station de dessalement d'Agadir.

En 2022, plus de 21 000 stations de dessalement d'eau de mer ont été dénombrées opérationnelles dans le monde. Le coût d'une station de dessalement peut varier en fonction de nombreux paramètres tels que la technologie utilisée pour le traitement, la capacité de la machine et son rendement.

Au Maroc, la station de dessalement d'Agadir, également appelée station de dessalement de Chtouka-Aït Baha, a commencé à produire ses premiers mètres cubes d'eau le 14 juillet 2021 après 36 mois de travail laborieux. Les caractéristiques de

L'agriculture moderne



En agriculture moderne, la production est fréquemment plus élevée qu'avec l'agriculture classique, l'intervention humaine moindre et les revenus supérieurs. L'agriculture moderne vise à produire davantage en utilisant des moyens modernes (techniques, appareillage, produits).

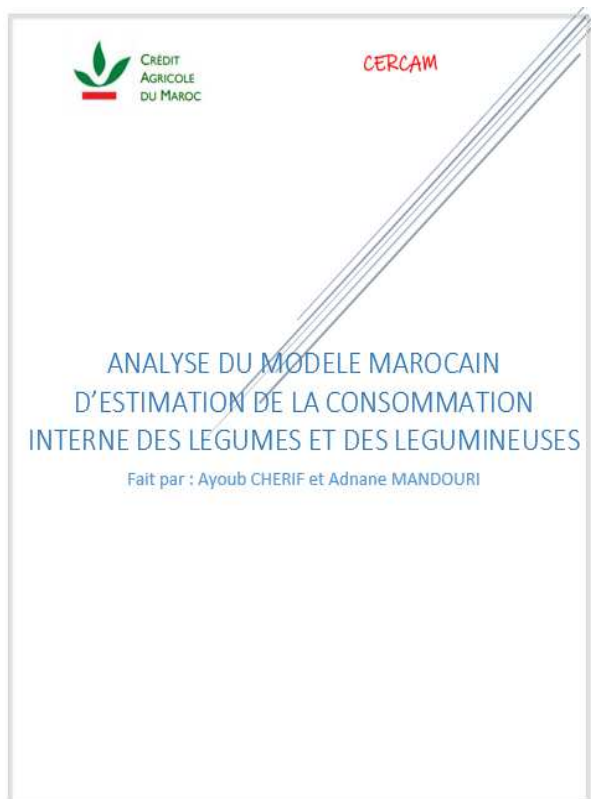
En fonction des choix effectués en terme de modes de culture, l'agriculture moderne peut revêtir différents types. Les modes de culture les mieux connus sont l'agriculture conventionnelle et l'agriculture biologique.

Egalement, et face à la volonté de préserver l'environnement durablement et à l'émergence du numérique, d'autres formes d'agriculture alternative ont été mises en place ; à savoir : l'agriculture durable, l'agriculture raisonnée, l'agriculture intégrée, l'agriculture multifonctionnelle et l'agriculture de précision.

Récemment, un mode de culture qui se pratique en dehors du sol est apparu : l'agriculture hors-sol ou hydroponie.

Quatre dossiers ont été élaborés afin de mettre la lumière sur l'agriculture d'aujourd'hui et de demain sous toutes ses formes. Des études de cas réussis y figurent également.

Le modèle de consommation interne des fruits et légumes :



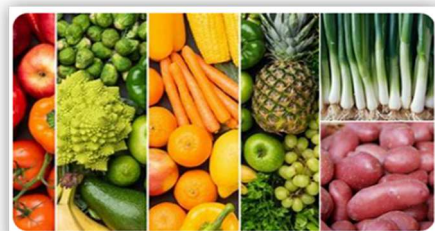
Il s'agit d'un dossier réservé à l'analyse de la méthode utilisée au Maroc pour estimer le besoin en produits agricoles destinés à la consommation interne.

Deux questions principales font l'objet de cette étude :

a - Quelle est la pertinence de l'évaluation des quantités en fonction des types de denrées alimentaires dans l'analyse des exigences nutritionnelles de la population marocaine?

b - Quelle stratégie faut-il employer pour évaluer les évolutions démographiques, les changements de comportement alimentaire et les contraintes environnementales ?

Ainsi, cette recherche vise à apporter un éclairage sur les enjeux liés à la consommation interne de produits agricoles au Maroc et à identifier les méthodes utilisées pour évaluer ce besoin. En comprenant mieux ces mécanismes d'estimation, il est possible de formuler des recommandations pertinentes pour une gestion durable et équitable des ressources agricoles, tout en garantissant la sécurité alimentaire et la prospérité de la nation marocaine.



La reconversion des cultures maraîchères : perspectives alarmantes

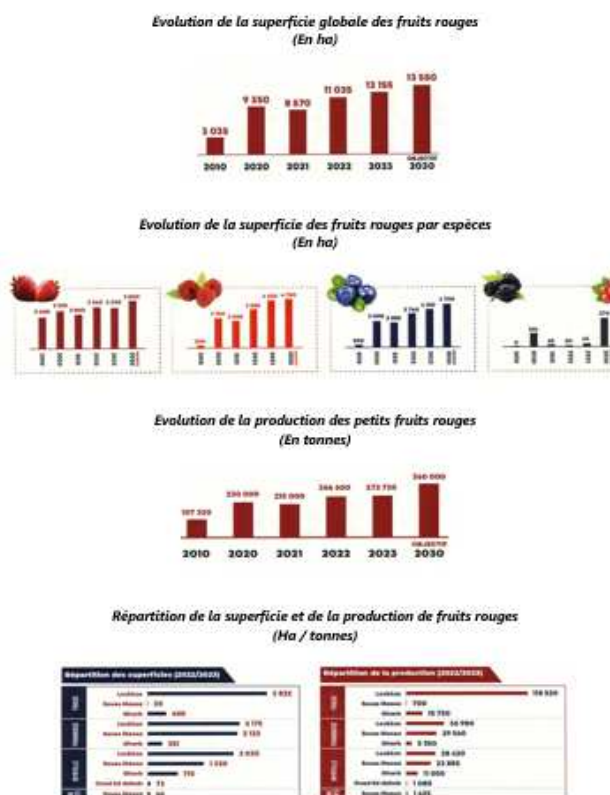
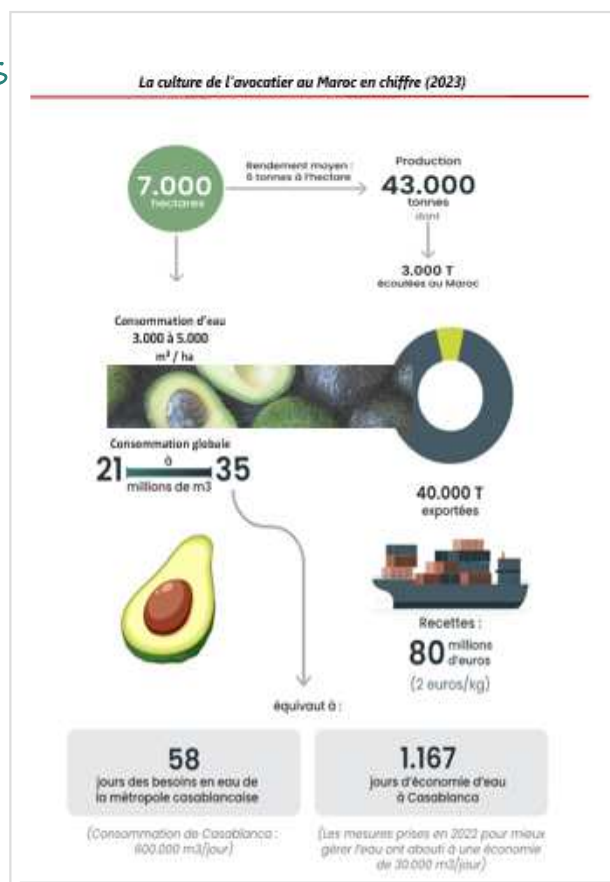


La sécheresse, qui touche de front le secteur primaire marocain, pousse les agriculteurs à se retourner vers certaines cultures au détriment d'autres cherchant par tous les moyens de protéger leur équilibre financier.

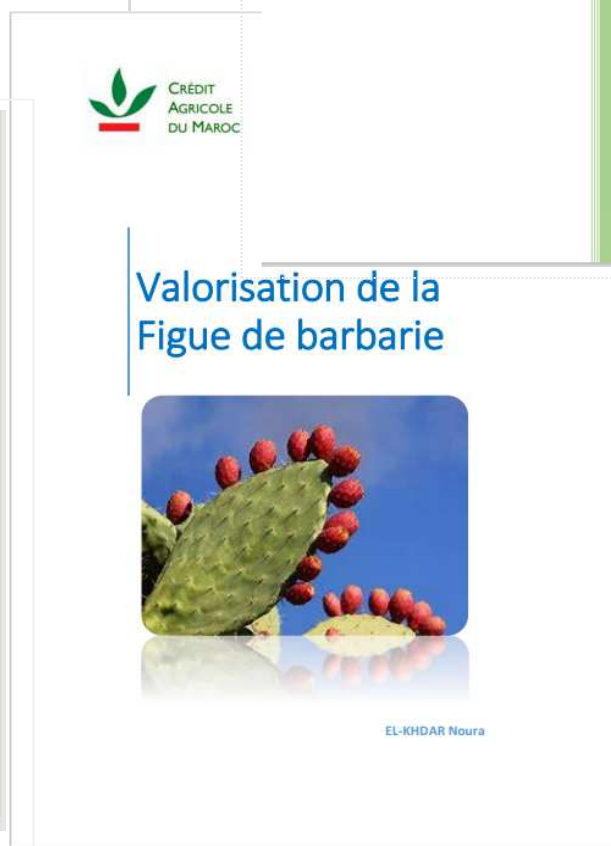
Ce dossier est consacré, en effet, à la reconversion des cultures maraîchères, fourragères et autres vers des plantations d'avocatier et de fruits rouges très consommatrices d'eau et destinées essentiellement à l'export. A terme, cette tendance pourrait être inquiétante pour l'avenir de l'agriculture marocaine.

Ce dossier aborde les points suivants :

- Les changements climatiques ;
- Le paysage agricole au Maroc en 2022 ;
- L'évolution de la culture de l'avocat et de fruits rouges au Maroc ;
- Le constat et l'analyse de la reconversion de plusieurs cultures en plantations d'avocatier et fruits rouges et les répercussions négatives sur la production agricole de base très sollicitée dans le marché local.



La valorisation des fruits



Frais ou sous forme de produits transformés, les fruits constituent une source inépuisable de nutriments dont les métabolites secondaires sont parmi les plus importants.

L'isolement ou la caractérisation des composés d'un fruit, connu généralement sous l'appellation de transformation ou valorisation, constitue un sujet de recherche très actuel.

De nombreuses études explorent aujourd'hui la possibilité de la transformation de fruits en ingrédients incorporables dans différents produits alimentaires, cosmétiques ou pharmaceutiques. Cet intérêt particulier est dû à la grande marge de rentabilité qu'offre la commercialisation d'un fruit valorisé par rapport à celle d'un fruit frais.

La valorisation de plusieurs fruits a fait l'objet au sein du CERCAM de 4 études : les agrumes, les fruits rouges, la figue de barbarie et le caroubier.

La campagne d'élevage 2022 - 2023



Ce dossier offre une analyse détaillée des disponibilités d'ovins et de caprins au Maroc avec des données chiffrées et des informations concrètes.

L'objectif est de fournir une vision globale des disponibilités actuelles d'ovins et de caprins au Maroc en s'appuyant sur des sources fiables et à jour.

Ce document permet également de balayer les tendances historiques de l'élevage de ces animaux dans le pays. L'étude est soldée par la proposition de scénarios potentiels du déroulement de la fête de l'Aïd el-Adha de l'année 2023.

L'Education financière au Maroc et à l'étranger

Il s'agit d'un soubassement complet sur l'Education Financière (EF).

La première partie de ce document brosse le tableau de l'EF au Maroc à travers les différents intervenants et la seconde partie se consacre à l'analyse de l'EF dans le monde en mettant la lumière sur l'EF dans certains pays tels que : la Tunisie, la France, le Canada et le Royaume Uni.



Annuaire des startups agricoles actives



Ce document représente un annuaire des startups au Maroc.

Il regroupe des informations sur chaque startup active avec un zoom particulier sur les startups agricoles actuelles.

Divers : Transfert de la gestion de la bibliothèque du GCAM

En application de la note de service N°90/20/D du 20 octobre 2020 ayant rattaché la « Bibliothèque du GCAM », gérée auparavant par le CERCAM, au Pôle Académie du GCAM et dans le même sens de la note de service N°27/22/D du 10 Mars 2022 relative à la réorganisation du CERCAM et qui ne fait nullement référence à la gestion de la « Bibliothèque du GCAM » par les services du CERCAM, Il a été procédé au transfert de la gestion de la Bibliothèque à l'Académie du GCAM.

En effet, et comme est stipulé dans le PV de passation de consignes, de documents et de matériels, le CERCAM a transféré à l'Académie du GCAM, le 04 octobre 2023 tout le fonds documentaire.

Ce fond documentaire est composé globalement de :

Composition du fonds documentaire

Catégorie	Nombre
Ouvrages	: 1561 documents
Périodiques	: 19 abonnements
Rapports annuels	: 31 références
Encyclopédies	: 43 collections
Annuaire	: 75 documents
Dictionnaires	: 64 documents

Répartition des ouvrages par thèmes

Thèmes des ouvrages	Nombre de documents	Pourcentage
Crédit Agricole	58	4%
Agriculture	227	14
Agro-industrie	6	-1%
Economie	223	14%
Banque	102	6%
Finance et monnaie	38	2%
Comptabilité	62	4%
Gestion et marketing	239	15%
Pêche	21	1%
Foresterie	9	-1%
Monde rural et Artisanat	8	-1%
Droit et législation	201	13%
Statistiques	120	8%
Informatique	61	4%
Divers	186	12%
Total	1561	100%

II- Projets dans le pipe pour 2024 :

A - Convention avec Near East Foundation :



C'est un programme d'EF conçu en partenariat avec Near East Foundation (NEF). Il s'agit d'une organisation internationale qui contribue à bâtir des collectivités plus durables, prospères et inclusives dans le Moyen Orient et l'Afrique.

C'est un projet qui a pour but d'offrir des séances de formation en EF en faveur de la population cible de NEF ; estimée à 20 coopératives et 80 jeunes ruraux porteurs de projets.

Cet accord de partenariat a été ratifié en janvier 2024 et se déroulera durant la même année.

B -Programme d'EF au profit des marins pêcheurs :

Dans le cadre des programmes d'éducation financière et afin de promouvoir le pack « CAM Al Bahar » lancé au mois de novembre 2023, le CERCAM propose de déployer, en 2024, un programme d'EF spécifique au profit des marins pêcheurs et autres travailleurs au niveau de la filière de la pêche au niveau des régions du Grand Sud; ce qui représente une population cible de plus de 30.000 personnes.

Ledit programme d'EF est prévu dans la zone d'action des quatre principaux ports de l'Atlantique Sud (Dakhla, Laâyoune, Boujdour et Tantan) qui concentrent 55% des captures, 39% de la flotte artisanale et 17% de la flotte côtière.

Sur le plan opérationnel, la réalisation du programme s'appuiera sur l'équipe des formateurs du CERCAM qui a déjà formé et accompagné en matière d'EF des milliers d'agriculteurs et de ménages ruraux.



CERCAM

4, avenue d'Alger, Im Tamwil El Fellah, 2ème étage
Hassan - Rabat 10000

Contact

lahrichi@creditagricole.ma
benalahmar@creditagricole.ma

Téléphone : 0537 26 93 74

