



CREDIT
AGRICOLE
DU MAROC



CERCAM

RAPPORT D'ACTIVITE 2022

Mot du Président



Le CERCAM a réalisé plusieurs actions d'envergure nationale dont en particulier celles relatives à l'éducation financière des populations rurales localisées dans les zones les plus éloignées du réseau bancaire classique. Plus de 25.000 bénéficiaires ont été touchés à ce jour.

Afin de lui inculquer une nouvelle dynamique et un impact largement plus fort, il était nécessaire de rechercher des structures disposant d'un réseau local dense pour servir de relais au programme d'éducation financière du Crédit Agricole du Maroc.

C'est ainsi qu'une première convention a été signée en octobre 2022 avec la Fondation Marocaine de Promotion du préScolaire (FMPS), avec comme objectif de former au niveau des Douars, les parents et familles des enfants inscrits en préscolaire. Cette formation sera assurée par les éducatrices et éducateurs qui sont aussi, compte tenu de leur proximité quotidienne avec la population cible, des agents de développement potentiels de cette grande institution d'utilité public pouvant soutenir des actions comme celles de l'éducation financière et d'autres encore.

Une action pilote a été testée dans la région de Beni Mellal - Khénifra. Près de 50 éducatrices-éducateurs de la FMPS ont été formés par les experts du CERCAM et ont ainsi pris, par la suite, le relais pour former quelques 1000 habitants dans leur Douars.

Pour l'année 2023, et après avoir apporté les ajustements nécessaires à la lumière des conclusions de la phase pilote, cette expérience sera élargie à d'autres régions par la formation de plus de 1000 éducatrices-éducateurs de la FMPS, avec un objectif de cibler 30000 bénéficiaires par an.

Notre ambition est de trouver d'autres structures relais comme la FMPS pouvant accélérer le rythme et élargir le champs d'intervention du CERCAM au plus grand nombre de ruraux, en particulier ceux situés dans les zones enclavées où le taux de bancarisation est encore faible. La femme rurale est au cœur de notre cible, en total adéquation avec la Stratégie Nationale d'Inclusion Financière.

Bonne lecture à toutes et à tous.

Nouredine BOUTAYEB
Président du Directoire du GCAM

Table de matières

Introduction.....	4
L'éducation financière en 2022	5
Programme FMPS.....	9
Programme Care	11
Programme REFAM.....	12
Programme SOCODEVI.....	13
Programme Opération - Sud	14
La carte de rentabilité.....	15
Objectifs du projet.....	16
Avancement du projet.....	16
Présentation des différentes solutions digitales	19
Le conseil de gestion aux coopératives laitières	22
Programme de conseil de gestion aux coopératives laitières	23
Programme Switch Med.....	24
Etudes et autres réalisations en 2022	26
Les études menées en 2022	27
Autres contributions.....	33
L'appel à candidature.....	36

Introduction

Ce document est une synthèse des études, projets et actions entreprises par le Centre des Etudes et Recherches du Crédit Agricole du Maroc (CERCAM) pendant l'année 2022. Il est élaboré pour le compte du management du Groupe Crédit Agricole du Maroc (GCAM), son personnel, ses filiales, ses différents partenaires et tous les intervenants dans le monde rural.

Rappel de la mission du CERCAM :

Rechercher, concevoir, étudier, effectuer ou faire effectuer, seul ou avec ses partenaires, des projets pilotes présentant un intérêt pour le GCAM, pour le développement du milieu rural et pour l'agriculture au Maroc...telle est la mission confiée au CERCAM.

Mission du CERCAM déclinée en 3 domaines d'activités stratégiques

Projets structurants pour la Banque

- Elaboration d'une carte de rentabilité des productions agricoles au Maroc ;
- Construction d'une unité pédagogique pour la modernisation des conditions de stockage de l'oignon ;
- Evaluation du rôle économique, social et culturel de la femme dans les petites et moyennes exploitations agricoles;
- Formalisation de la stratégie du GCAM pour le marché PME- TPE rurale ;
- Etudes d'impact économique et social des crédits de la filiale Tamwil El Fellah ;
- Appui à l'opérationnalisation du SGES au sein du GCAM ;
- Mise en place d'une stratégie RSE au sein de la Banque ...

Education financière & renforcement de capacités en milieu rural

- Programme d'éducation financière dans tout le Maroc dans les zones enclavées et peu bancarisées (financement : plusieurs partenaires internationaux). Plus de 25000 bénéficiaires. Toutes les zones ont été concernées : Gharb, Moyen Atlas, Haut Atlas, Rif, Draa, Tafilalet, Souss-Massa, Nord-Ouest ... ;
- Projets de conseil de gestion aux coopératives et TPE rurales financés par l'AFD ;
- ...

Etudes, recherches & fiches de synthèses

- Plus de 400 études, recherches, dossiers et fiches de synthèses ont été réalisées par le CERCAM ;
- Ces travaux ont touché à divers sujets d'intérêts pour la banque tels que les technologies et innovations agricoles, les études de marchés, les cartographies agricoles, les pertes post-récoltes, les notes conceptuelles de projets, la prospective et les perspectives d'avenir ...
- ...

L'éducation financière en 2022

Nos cinq grands programmes

Le programme d'éducation financière représente l'une des actions phares du CERCAM.

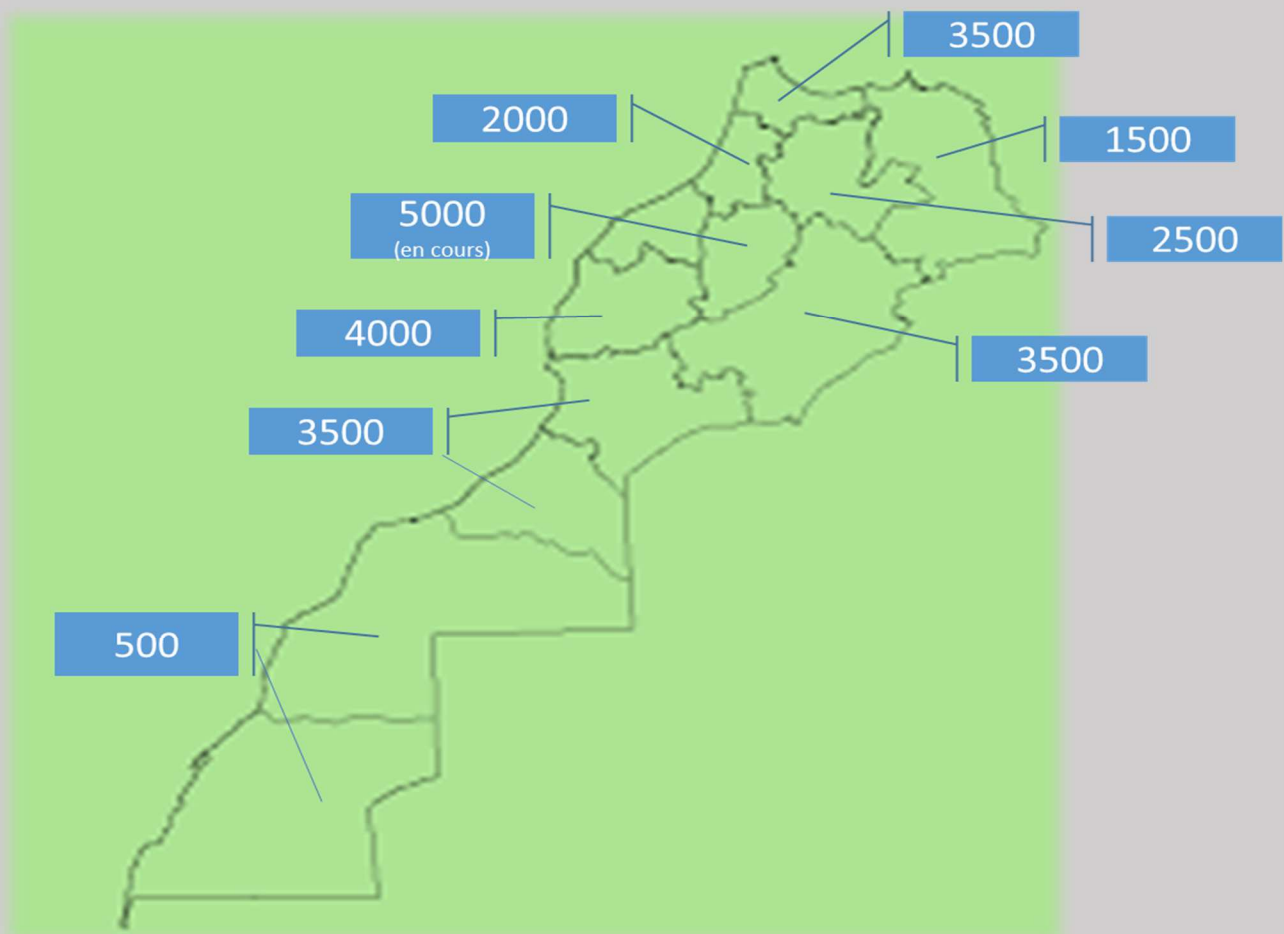
Démarré en 2016, ce programme a été conçu pour soutenir la vision stratégique nationale en matière d'inclusion financière spécifiquement dans le milieu rural. Il vient en soutien à la Stratégie Nationale d'Inclusion Financière (SNIF) et à la convention - cadre signée avec la Fondation Marocaine d'Education Financière (FMEF).

Le programme d'éducation financière (EF) tenu par le CERCAM a su, aux fils des années, apposer son empreinte et se prescrire entant qu'acteur engagé et confirmé dans ce domaine.

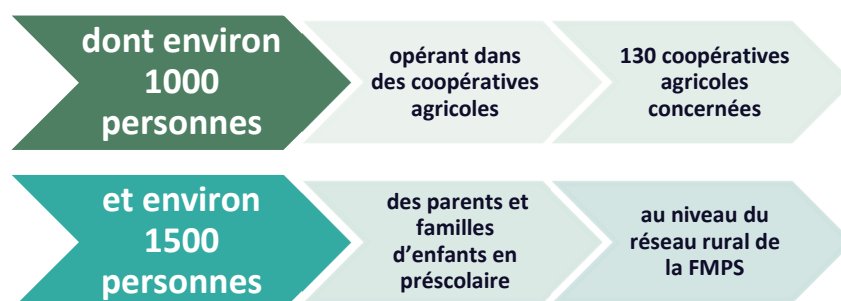
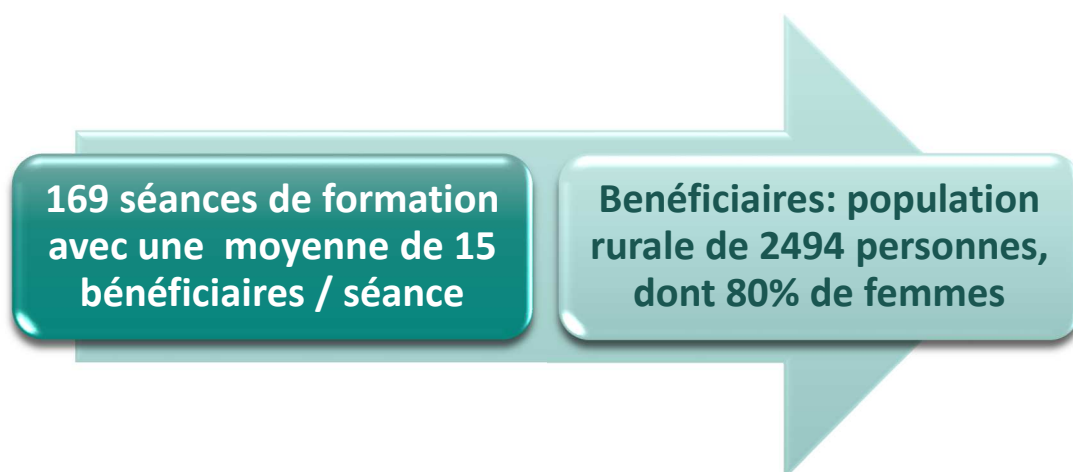
Ainsi, il a pu toucher, à fin 2022, un cumul de plus de **25.000** petits agriculteurs et ménages ruraux notamment des jeunes et des femmes. En terme de zonation, le CERCAM s'est fixé pour objectif de balayer, sans exception, toutes les grandes régions rurales en particulier celles les plus éloignées du réseau bancaire classique. En octobre 2022, le CAM a décidé d'inculquer une nouvelle dynamique à ce programme, suite à signature d'une nouvelle convention avec la Fondation Marocaine pour la Promotion de l'enseignement préScolaire (FMPS).

Programme d'Education Financière par région

(Nombre de par bénéficiaires à fin 2022)



L'éducation financière en chiffres en 2022



Synthèse des réalisations

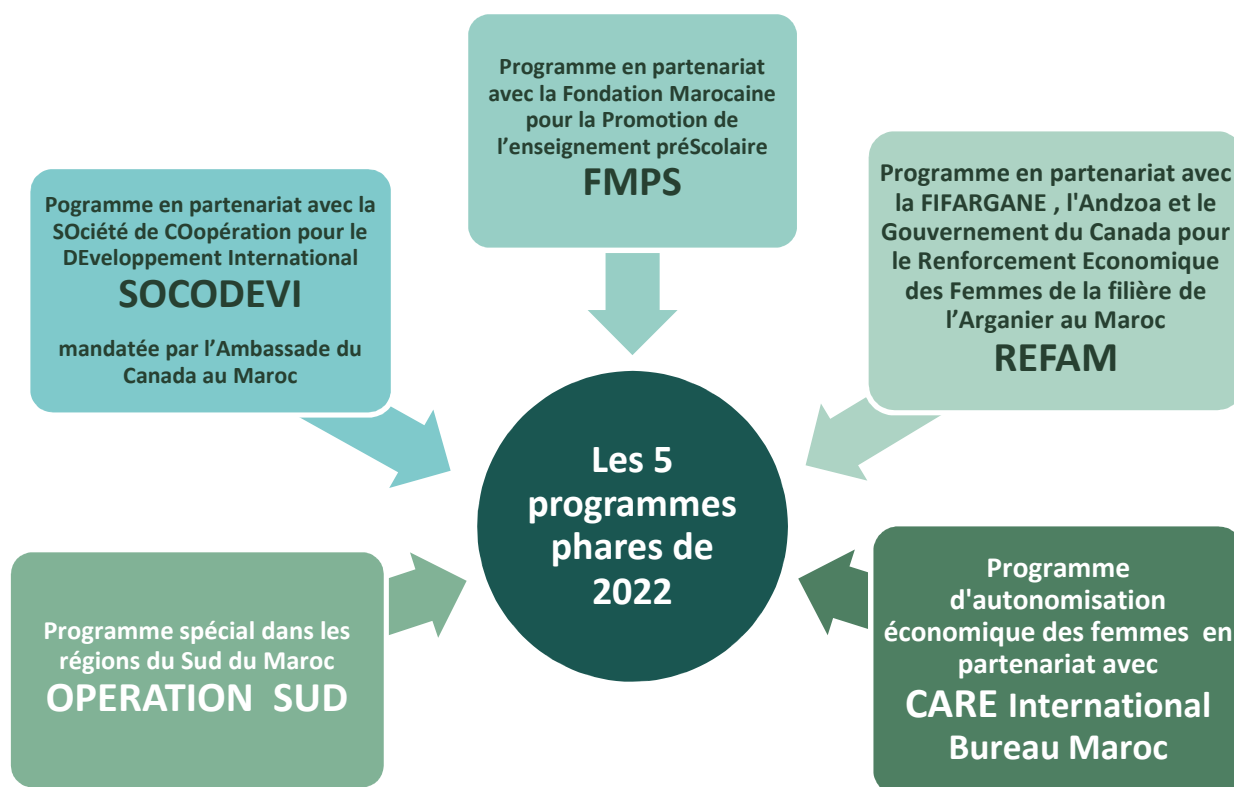
Projet	Nombre de séances	Nombre de Bénéficiaires	Nombre moyen par séance	Part des femmes	Nombre de coopératives
FMPS	118	1416	12	85%	0
REFAM	22	363	17	95%	33
CARE	15	311	21	95%	94
OP SUD	6	280	47	45%	2
SOCODEVI	8	179	16	30%	8
TOTAL	169	2494	15	80%	137

En terme d'impact généré par ses formations, le GCAM a enregistré un accroissement significatif des ouvertures de comptes, des souscriptions aux produits d'épargne, de crédits et de bancassurance dans les zones concernées par les séances d'éducation financière.

Par ailleurs, durant l'année 2022, le CERCAM a conduit cinq grands projets en matière

d'EF en milieu rural. Aussi, capitalisant sur la notoriété qu'il a pu mettre en place, le CERCAM a-t-il entamé ou reconduit des partenariats avec plusieurs institutions et organismes internationaux.

Nos cinq programmes phares en 2022



Programme FMPS

Il s'agit d'un projet d'EF réalisé en partenariat avec la Fondation Marocaine pour la Promotion de l'enseignement préScolaire (FMPS). Ce projet a pour objectif de se rapprocher davantage des zones rurales les plus enclavées.

Le programme d'éducation financière a pris, ainsi, une nouvelle dynamique en arrivant jusqu'aux douars et ce dans des régions reculées par rapport au réseau bancaire.

La population cible en phase de croisière est de 30000 bénéficiaires par an répartis sur tout le Maroc et constitués essentiellement

des parents et familles d'enfants inscrits en préscolaire dans le réseau de la FMPS.

Une phase pilote a été lancée en novembre 2022 au niveau de la région Béni Mellal – Khénifra (y compris la province d'Azilal)

Les séances d'éducation financière ont été animées par les éducateurs / éducatrices de la FMPS, après leur formation pendant plusieurs jours par les équipes du CERCAM.

Au total, nous chiffrons un actif de :

- 118 séances de formation ;
- 47 communes rurales ;
- 69 douars et centres ;
- 1416 bénéficiaires.



*Cérémonie de signature
06 octobre 2022*

FORMATION DES FORMATEURS
AU SIEGE DE LA DIRECTION REGIONALE DU CAM A BENI MELLAL



FORMATION DE LA POPULATION CIBLE DANS LES DOUARS

MOIS DE DÉCEMBRE 2022 / KHENIFRA – AZILAL - BENI MELLAL



Programme

CARE

L'année 2022 a connu le démarrage d'un projet d'EF en partenariat avec CARE International (Bureau du Maroc) au niveau du Haouz et Haut-Atlas et portant sur l'autonomisation économique de 1500 femmes regroupées dans 150 coopératives et associations villageoises.

Plusieurs séances de travail ont été tenues avec l'équipe locale de Care – Maroc afin de présenter et discuter des 5 modules

d'éducation financière et arrêter le programme de déploiement sur le terrain des premières séances.

Les séances d'EF sur le terrain sont animées par 2 formatrices du CERCAM, en présence d'un superviseur Care et de représentants locaux « CAM » et « TEF ».

A fin 2022, 15 séances d'EF ont été réalisées au niveau du Haouz et Haut-Atlas au profit de 311 femmes dans 94 coopératives.



PHOTOS DE QUELQUES SEANCES D'EF CAM/CARE MAROC



JOURNÉE DU 09 MAI 2022 / AIT OURIR



JOURNÉE DU 06 JUIN 2022 / IMLIL

Programme REFAM

Ce programme est, en effet, la continuité d'un projet, démarré avant 2022, et qui se fait en partenariat avec la Fifargane, l'Andzoa et le prestataire Cowater mandaté par Gouvernement du Canada qui finance le projet.



Il porte sur le Renforcement des capacités économique des Femmes de la Filière de l'Arganier au Maroc (projet REFAM) au

Le programme est réalisé en partenariat avec :

- Le Gouvernement du Canada ;
- La Fédération Interprofessionnelle de la Filière d'Argane (Fifargane) ;
- L'Agence Nationale pour le Développement des Zones Oasiennes et de l'Arganier (ANDZOA) ;
- et un Cowater international (prestataire).

niveau de la région du Souss-Massa, Sidi Ifni, Guelmim et Essaouira.

Le projet vise de 130 coopératives et 3000 femmes productrices d'argan.

22 séances de formation ont eu lieu en 2022 et ont bénéficié à 363 membres de 33 coopératives d'argans dont 95% de femmes.

PHOTOS DE QUELQUES SEANCES D'EF CAM/REFAM



JOURNÉE DU 02 JUIN 2022 / ESSAOUIRA

PHOTOS DE QUELQUES SEANCES D'EF CAM/REFAM



Programme Socodevi



COOPÉRER · ENRICHIR · PARTAGER

C'est un nouveau projet en partenariat avec la SOciété de COopération pour le DEveloppement International (SOCODEVI) mandatée par l'Ambassade du Canada au Maroc. Il s'agit d'un programme d'Autonomisation économique des femmes à travers le développement de 12 coopératives forestières de cèdre et de

romarin du Maroc et ce dans la région du Moyen Atlas et Oriental.

Il cible ainsi 800 personnes (majoritairement des femmes regroupées dans des coopératives).

A fin 2022, 179 personnes (relevant de 8 coopératives) ont bénéficiés des séances d'éducation financière.

Opération Sud

Le projet baptisé « Opération - Sud » a concerné les 4 provinces du Sud qui n'étaient pas encore couvertes par les opérations précédentes d'EF; à savoir : Dakhla, Laayoune, Smara et Boujdour.

Il a ciblé 500 personnes dont :

- le personnel de coopératives agricoles féminines ;
- des jeunes porteurs de projets en milieu rural ;
- les salariés des grandes fermes ;
- les éleveurs de bovins et camelins ;



A fin 2022, cette opération a bénéficié à 280 personnes.



PHOTOS DE QUELQUES SEANCES D'EF
DE L'OPERATION SUD



La carte de rentabilité

Le CERCAM a été mandaté par le CAM pour gérer un projet initié par ses équipes d'experts et financé dans le cadre d'une assistance technique adossée à une ligne de crédit octroyée par la banque de développement allemande « Kreditanstalt für Wiederaufbau », KfW en abrégé.

1. Objectif :

En effet, il s'agit d'un projet ayant démarré fin 2019 et qui a été achevé en octobre 2022. Son objectif principal est l'élaboration d'outils digitaux d'information et d'analyse de la rentabilité des activités agricoles au Maroc en donnant une image fiable, précise et détaillée du niveau de la rentabilité des activités agricoles pratiquées sur nos territoires, par région, province et commune.

Le projet a été géré par le CERCAM avec l'assistance des équipes SI et Data du CAM et en partenariat avec un groupement de prestataires professionnels : UCOTRA (chef de file), IPSUM, 3b©SOLUTIONS.

Ce projet a donné lieu à trois solutions digitales :

- ✓ Une cartographique (Carte SIG) digitale et interactive dédiée aux activités agricoles au Maroc ;
- ✓ Un simulateur de rentabilité des activités agricoles version WEB pour

les collaborateurs du CAM et certaines de ses filiales, en particulier dans le réseau agricole et rural ;

- ✓ Un second simulateur de rentabilité version MOBILE en mode simplifié pour les agriculteurs, téléchargeable sur smartphones.

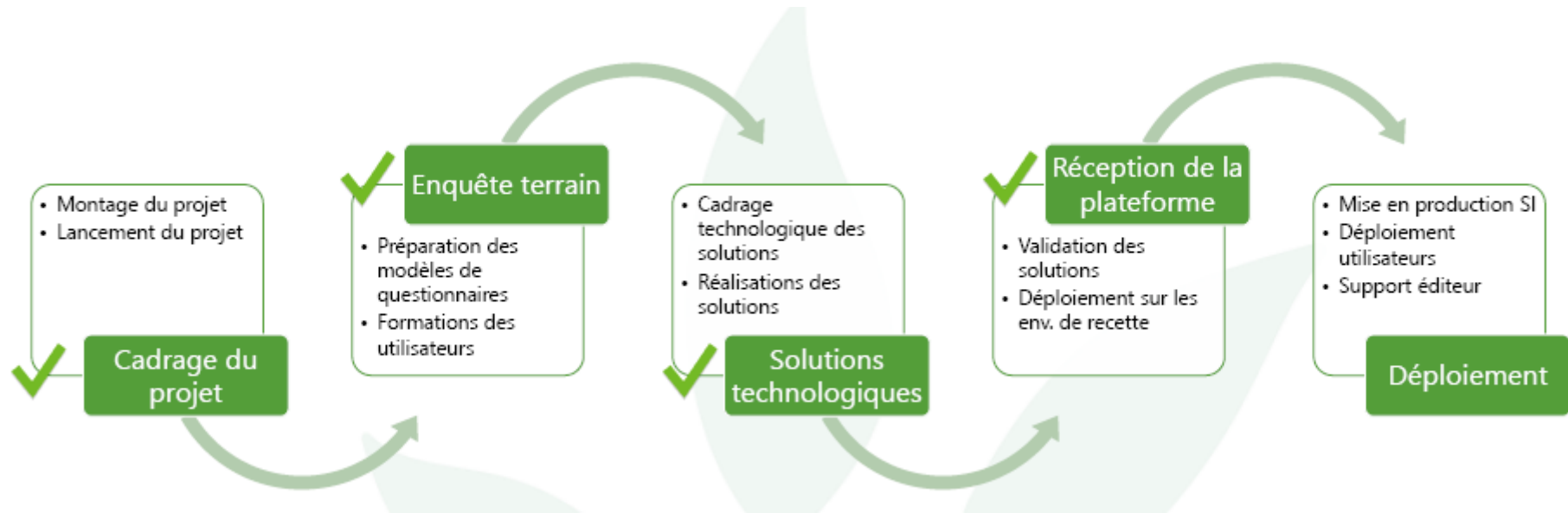
Sur la base de :

- ✓ Une Base De Données BDD des enquêtes du terrain qui englobe tout le Maroc (soit 19.024 fiches renseignées pour toutes les cultures et élevages pratiqués dans notre pays) ;
- ✓ Une formation au profit des cadres du GCAM afin de leur permettre une exploitation optimale des outils développés.

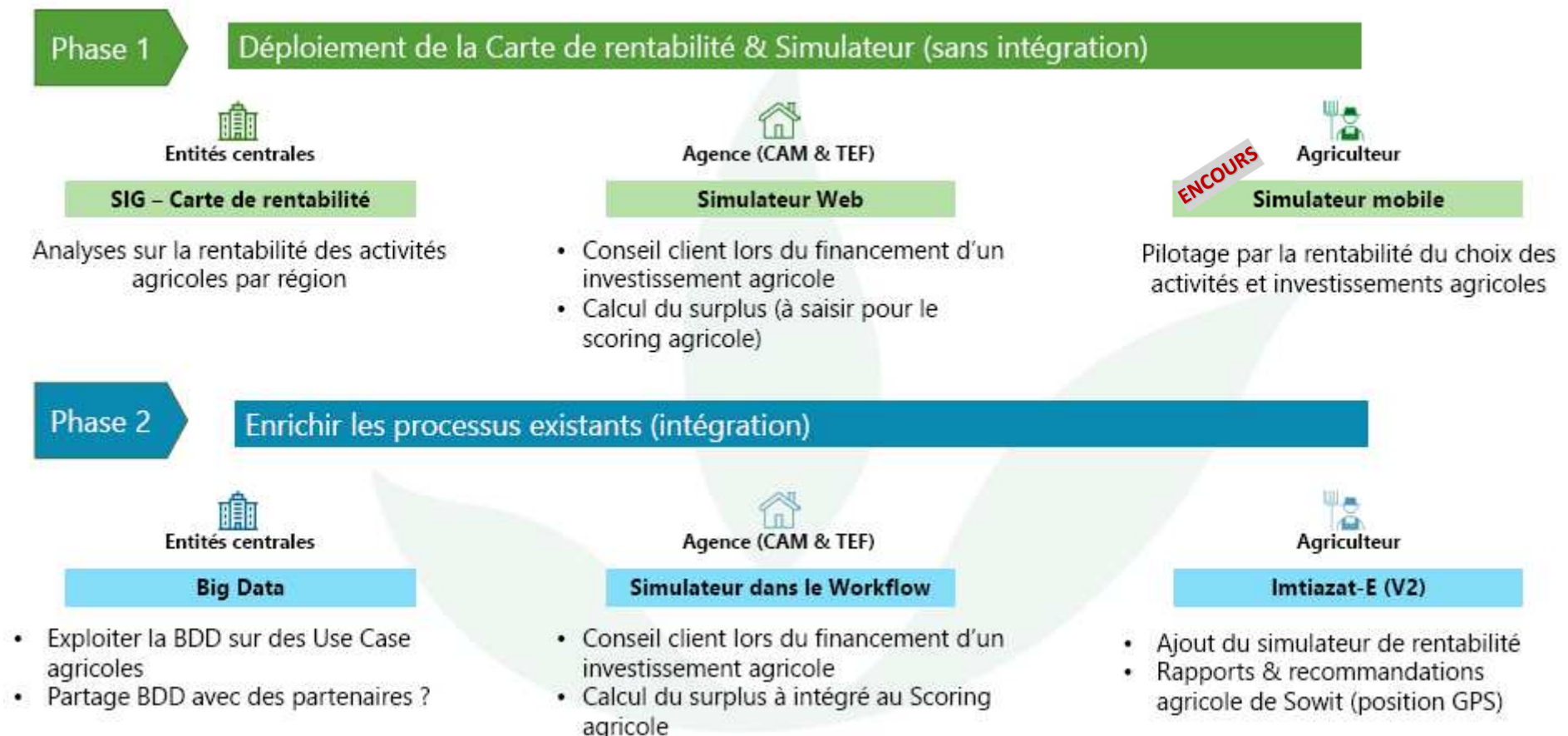
2. Avancement :

A fin 2022, les trois solutions digitales sont réalisées et validées. Le projet est en dernière phase ; à savoir celle du déploiement technique des trois solutions par les différentes équipes SI concernées de la banque, après quelques petits ajustements sollicités par le Management du CAM.

a - Principales phases du projet :

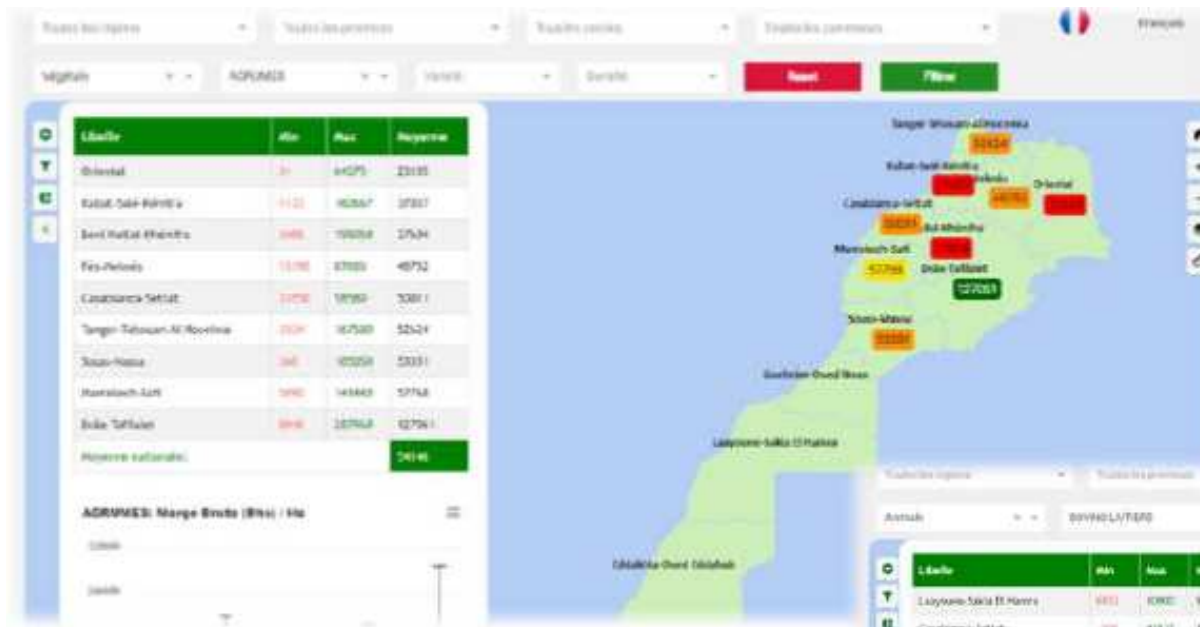


b- Intégration en phase-2 à d'autres plateformes de la banque :



3. Présentation des solutions digitales :

a. Présentation de la carte SIG :

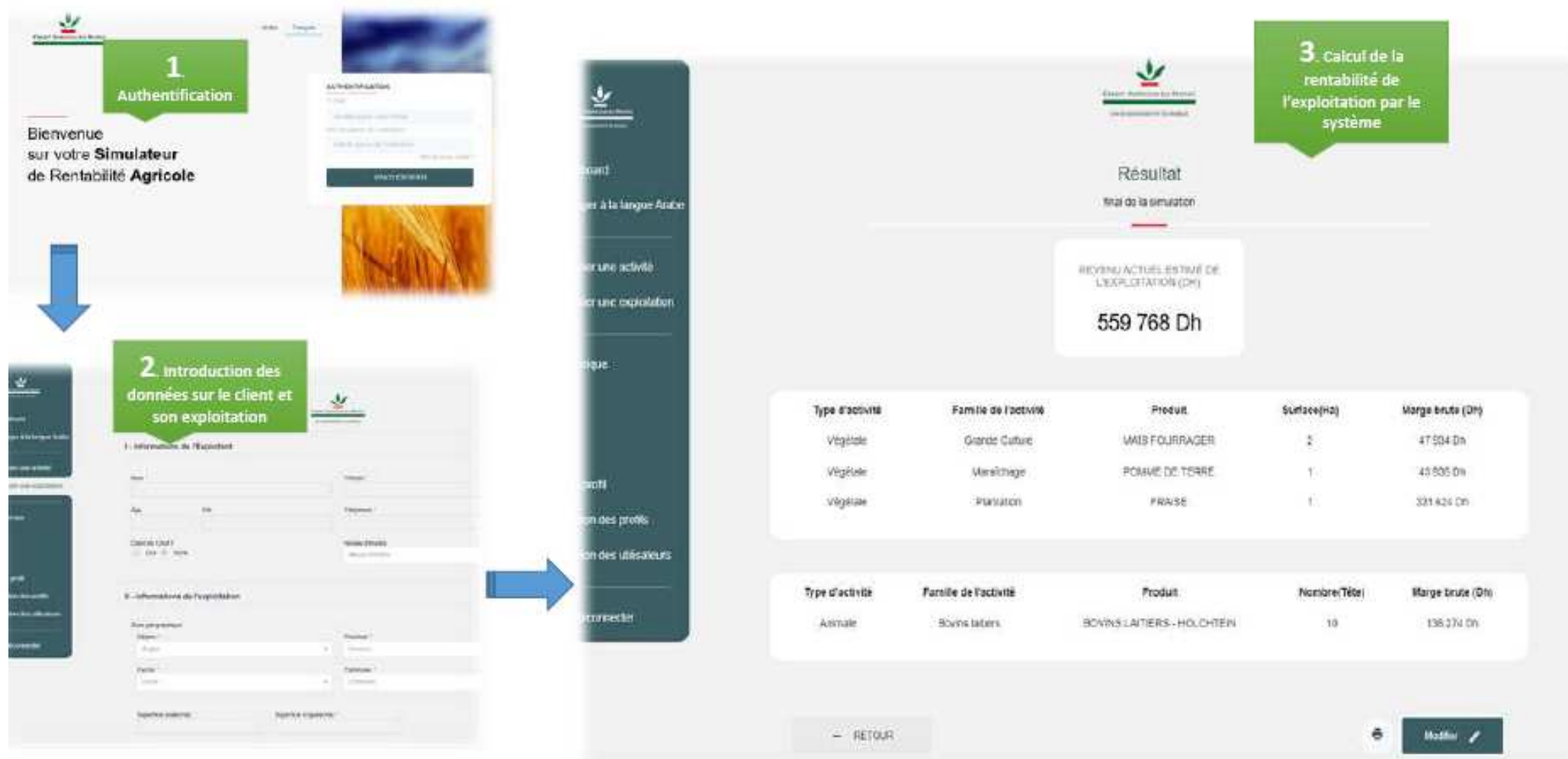


Cas d'un produit végétal :
Agrumes

Cas d'un produit animal :
Vaches laitières



b. Présentation du simulateur Web :



c. Présentation du simulateur Mobile :



Le conseil de gestion aux coopératives laitières

I- Programme de conseil de gestion aux coopératives laitières à Benslimane :

La région de Benslimane, connue pour sa richesse agricole, a été retenue pour un programme de conseil de gestion dédiée aux coopératives laitières.

En effet, de nombreuses petites coopératives de cette région disposent d'un fort potentiel de production et de croissance qui est mal exploité en raison de problèmes techniques, mais aussi de gestion.

Ces difficultés de management peuvent concerner plusieurs axes : la stratégie et le choix des activités agricoles, l'organisation, le dispositif de gouvernance, la gestion financière, la politique commerciale ...

a - Objectif du programme :

Ce programme vise le partage de l'expertise du CERCAM en matière de conseil de gestion pour accompagner dans la durée et la proximité quelques coopératives laitières clientes du CAM ou de sa filiale Tamwil El Fellah (TEF) animées de bonne volonté, mais ayant des contraintes pour aller de l'avant.

b - Approche :

- Identifier un échantillon de coopératives clientes du GCAM (CAM + TEF) et assurer leur accompagnement et suivi en matière de conseil de gestion ;
- Elaborer, au fur et à mesure de l'avancement du programme, un plan de

développement cohérent, adapté et concerté dans le but d'améliorer sensiblement la gestion financière et la gouvernance globale des coopératives sélectionnées.

c - Méthode d'approche :

Pour le bon déroulement du programme, quatre phases principales sont à noter:

1. Phase d'échantillonnage :

Une base de données regroupant des coopératives agricoles clientes de TEF (20 unités) et de la caisse régionale de Benslimane (20 unités) a été exploitée en vue d'identifier et sélectionner quelques-unes pour le projet dans la région. Un certain nombre de critères a été fixé ; à savoir :

- Date de création;
- Solvabilité et qualité de la relation avec le GCAM ;
- Gouvernance : âge et niveau d'instruction des responsables;
- Volonté et motivation des adhérents;
- Utilisation de l'outil informatique dans la gestion de la coopérative;
- Volume et évolution de l'activité;
- Disponibilité de cultures fourragères (pour les coopératives laitières);
- Equipements et installations disponibles.

Au terme de cette étape, six coopératives ont été retenues pour un accompagnement approfondi en Conseil de Gestion.

2. Phase d'opérationnalisation:

Cette phase occupe la majeure partie du projet. Pour chaque coopérative, il a fallu réaliser :

- Diagnostic général;
- Diagnostic approfondi et spécifique;
- Identification et validation des actions d'amélioration avec la coopérative;
- Elaboration d'indicateurs de gestion et de plans de suivi des activités;
- Etablissement de bilans de campagne et remise des résultats aux coopératives;
- Mise en place d'outils de pilotage;
- Construction des tableaux de trésorerie prévisionnelle et des business plan pluriannuels.

3- Phase de restitution des résultats :

A l'issue de chaque session, une restitution des travaux réalisés a été systématiquement tenue au niveau des coopératives bénéficiaires, et ce à travers des ateliers participatifs.

4- Déroulement et Chronogramme:

Le projet s'est étalé sur 8 mois repartis sur 7 sessions. Chaque session est d'une durée de 1 mois alterné entre les travaux de terrain et le travail de bureau.

II- Projet SwitchMed :

Le CERCAM a été retenu par le Centre de la TPE Solidaire pour faire partie du programme SwitchMed, et ce en la personne de l'une de ses conseillers de gestion : Mme Mouna JKHAKHA. C'est un

programme de formation des entrepreneurs verts. Le programme s'est déroulé en un atelier intensif de 11 jours étalé sur une période de 4 mois.

Les sessions ont été organisées aussi bien en présentiel qu'en ligne à travers la plateforme : **The switchers.org**.

Les formations ont adopté un aspect aussi bien théorique que pratique.

1. Contenu de la formation en présentiel :

- Définition de l'entreprise verte : mission, vision et objectifs ;
- Introduction du concept de l'écoconception ;
- Présentation d'un modèle d'affaire économique (classique) et un modèle d'affaire vert et éclaircissement de la différence entre les deux modèles ;
- Méthodologie de la segmentation de la clientèle ;
- Introduction des canaux de commercialisation ;
- Présentation des ressources clés ;
- Structure du coût et revenu d'une entreprise verte ;
- Enfin, des ateliers personnalisés ont eu lieu pendant lesquels chaque candidat bénéficiaire de la formation a présenté son projet de manière assez détaillée et a reçu les orientations et recommandations de l'équipe de Switch Med.

2. Programme de la formation en ligne :

Le programme de formation en ligne a été dédié à la création d'une Matrice de Modèle d'Affaires Vert (MAV). Ce programme en ligne s'est articulé autour de cinq idées clés :

Les cinq idées clés du programme en ligne

1. Concevoir : L'entrepreneur vert doit ébaucher son idée et réfléchir aux raisons qui la sous-tendent en se demandant « pourquoi » il souhaite la concrétiser ;

2. Construire : L'entrepreneur vert développe toujours son projet à l'aide d'une MAV ;

3. Tester : Après une approche fondée sur des hypothèses, il faut tester la proposition en fonction des conditions réelles du marché ;

4. Implémenter : il faut mettre en œuvre des projections pour l'avenir et des estimations pour les ventes, les coûts et autres ressources nécessaires ;

5. Mesurer : Un plan d'amélioration continue est requis en vue de mesurer l'impact des objectifs initiaux et de réfléchir à la façon de les améliorer.

Le programme a déjà été déployé dans plusieurs régions du Maroc, et ce pour accompagner et soutenir des entrepreneurs soucieux de l'économie verte, tout secteur confondu, de la durabilité des ressources, de la qualité des produits et de la santé des consommateurs.

Notre conseillère de gestion a été très impliquée tant dans les commissions de sélection des candidats que dans la formation et l'accompagnement de ceux qui ont été retenus.

Etudes et contributions
diverses du CERCAM en 2022

1- Études, fiches de synthèse & recherches :

Lors de l'année 2022, quelques études et recherches liées au domaine de l'agriculture ont été élaborées.

Ci-dessous, une brève présentation.

Les pertes post-récoltes



Selon les données de l'Organisation des Etats Unis pour l'alimentation et l'agriculture (la FAO), environ un tiers des aliments produits dans le monde pour la consommation humaine sont perdus ou gaspillés (approximativement 1,3 milliards de tonnes chaque année).

Pour les pays en développement, ces pertes s'élèvent à 310 milliards de dollars par an.

Les fruits et légumes, ainsi que les racines et les tubercules, ont les taux de perte les plus élevés de tous les aliments.

Un document a été élaboré afin de mettre la lumière sur les filières agricoles au Maroc les plus touchées par les pertes essentiellement au cours de la phase post-récolte. Un dossier complet a été réservé à la filière de pommes de terre avec une présentation de la filière, la chaîne de valeur, les marges bénéficiaires ainsi que l'analyse SWOT.

Une importance particulière a été accordée au stockage de la filière de pommes de terre avec une comparaison chiffrée entre les pertes au niveau des différents modes de stockage.

La Micro Finance au Maroc



Nul ne peut contester l'idée que le Maroc fait, aujourd'hui, figure d'un véritable laboratoire de la Microfinance (MF) en raison de la taille de ce secteur au Maroc et de son efficacité.

A présent, le Maroc est sollicité pour exporter son savoir-faire dans ce domaine.

Un dossier spécial a été élaboré autour de la MF au Maroc. Il aborde les points suivants :

- Retour sur la genèse et l'évolution de la MF au Maroc ;
- Cadre juridique en vigueur ;
- Position du Maroc au niveau international ;
- La MF au Maroc, concentration, financement et répartition régionale ;
- Principales contraintes de développement soulevées par les IMC ;
- La MF au Maroc, chiffres clés ;
- Les perspectives d'avenir.



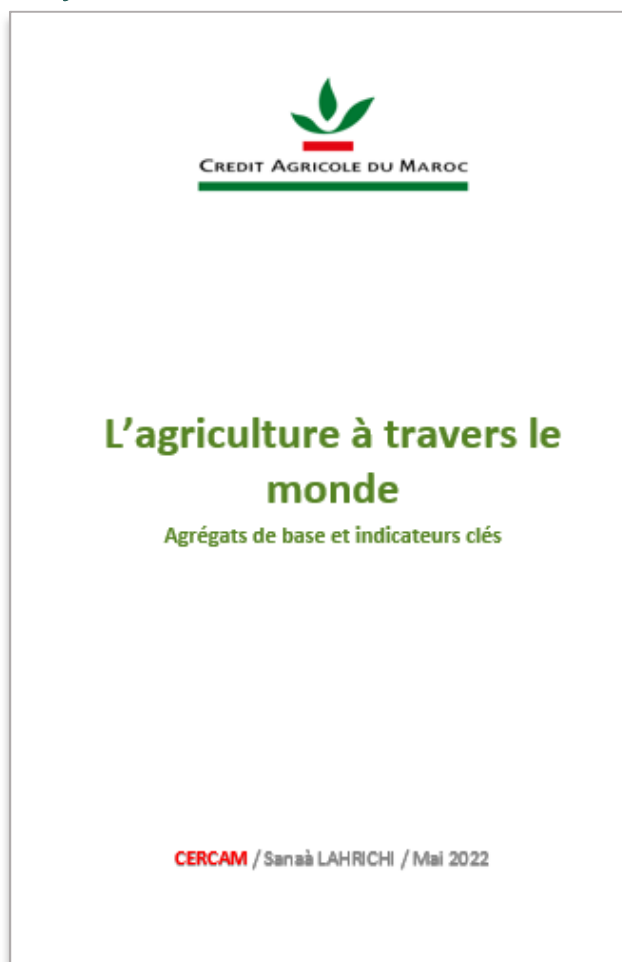
Un second document a été fait sur la MF.

Il représente un annuaire des Institutions de Micro Finance au Maroc (IMF).

Une fiche détaillée et chiffrée a été dédiée à chaque IMF : emplacement, zoning d'action, mission, volume d'affaire, réalisations...

L'annuaire concerne seulement les IMF structurées et qui font de la communication financière.

Principaux agrégats de l'agriculture dans le monde



Une fiche a été initiée regroupant les agrégats agricoles d'au moins 25 pays relevant des 5 continents.

Les principaux indicateurs qu'on y retrouve concernent (pour chaque pays):

- La surface agricole utile ;
- Le nombre d'exploitations agricoles ;
- La production agricole ;
- Le volume d'export et d'import des produits agricole.

Le nouveau modèle de développement

La présentation du Nouveau Modèle de Développement (NMD) du Maroc a fait l'objet d'une fiche mettant la lumière singulièrement sur le volet agricole.



- Les recommandations du NMD agricole ;
- Le paysage du foncier agricole au Maroc ;
- NMD & résilience climatique ;
- Contraintes actuelles du secteur agricole : un secteur confronté aux enjeux de la modernisation, des changements climatiques et de la sécurité alimentaire ;
- Recommandations pour accroître et valoriser la production agricole dont en particulier les principaux axes suivants :

- Renforcement de l'amont et l'aval agricole ;
- Recentrage autour de l'agriculture familiale ;
- Emergence de la classe moyenne agricole ;
- Investissement dans les Recherches & Développement agricoles ;
- Renforcement du capital humain ;
- Modernisation des outils agricoles ;
- ...

La problématique de l'eau au Maroc

Une note sur la problématique de l'eau au Maroc a été élaborée.

Lors de cette note, on aborde les stratégies du Maroc pour faire face à la raréfaction de l'eau avec un zoom sur les technologies israéliennes, leader mondial dans ce domaine.

Des fiches sur des cultures qui s'adaptent aux contraintes hydriques ont été, également, élaborées.

L'étude touche notamment les points suivants :

- Point sur le NMD agricole au Maroc ;

La culture du caroubier



Le caroubier est un arbre forestier très rustique, bien adapté au contexte climatique du pourtour méditerranéen. Il pousse au Maroc à l'état spontané en formant des peuplements naturels dans le Moyen-Atlas, le Haut, l'Anti-Atlas et le Rif. C'est un arbre multiséculaire qui s'adapte aux contraintes hydriques et qui est appelé à prendre plus de places dans nos cultures dans l'avenir compte tenu d'un marché national et international porteur.

Lors de cette fiche, on retrouve toutes les caractéristiques de cette plante ainsi que les données concernant sa production et sa commercialisation aussi bien au Maroc qu'en international.

La culture du grenadier



**La culture du grenadier
(*Punica granatum*) au
Maroc**

RÉSUMÉ
Au Maroc, la culture du grenadier a pris une grande ampleur ces dernières années. Actuellement, la superficie occupée par la culture du grenadier est de l'ordre de 14.994.75 Ha. Cette espèce prend de plus en plus de l'importance et sa culture est passée du caractère traditionnel avec des plantations dans des jardins familiaux et/ ou en plantations éparées pour se développer en verges commerciaux, assurant une diversification fruitière à l'échelle nationale.

BENSAÏD El Houssaine
Fiche de Synthèse décembre 2022

Le grenadier (*Punica granatum*) est l'une des espèces fruitières les plus anciennement cultivée au Maroc. Cependant, il a été considéré pendant longtemps comme une espèce secondaire. Pourtant cette espèce semble être ubiquiste étant donné ses grandes potentialités adaptatives aux conditions environnementales (sols et climats).

Une recherche a été consacrée à cette espèce peu étudiée au Maroc bien qu'elle a le potentiel de valoriser et de diversifier la production fruitière dans plusieurs régions du pays. L'étude concerne :

- La situation de la culture du grenadier au Maroc ;
- Les exigences climatiques et les éléments de biologie florale ;

- Le choix variétal ;
- Les variétés recommandées pour la culture ;
- La multiplication ;
- Les éléments de conduite technique de la culture ;
- Les contraintes de cette filière.

Le potentiel agricole des 75 provinces et préfectures du Maroc

Une fiche a été faite au sujet du potentiel agricole des provinces et préfectures du Maroc et ce afin de pouvoir identifier, caractériser et classer les soixante-quinze provinces et les préfectures selon l'importance de leurs données agricoles.

Les critères de classification sont les suivants : l'aspect démographique, le milieu naturel, les principales activités végétales, les principales activités animales, les caractéristiques climatiques.

Ce travail inclut une synthèse où les 75 provinces et préfectures sont classées et scorées de 1 à 5 étoiles en fonction de leur potentiel agricole.

En sus, une liste des barrages marocains (existant et en construction) par régions a été dressée, tout en citant leurs localisations, dates de construction, dimensions, capacités de retenue, volumes et leurs cours d'eau...

Le taux de bancarisation dans le monde



S'il est facile de supposer qu'avec les progrès des services financiers numériques dans le monde, tout un chacun devrait avoir aujourd'hui un compte bancaire, cela est loin d'être effectif en réalité. Selon le dernier rapport de la Banque mondiale, près de 1,7 milliard de personnes ne sont pas bancarisées. C'est près d'un quart de la population mondiale.

En effet, dans cette fiche des données ont été recueillies sur le pourcentage d'adultes ayant un compte bancaire à partir de la base de données Global Findex, avec des informations provenant de plus de 140 pays.

Ainsi, la fiche retrace le taux de bancarisation dans le monde avec un focus sur les pays les moins bancarisés.

Les échanges commerciaux entre le Maroc et l'Ukraine



En 2021, le Maroc a importé de l'Ukraine un total de 2 697 408 778 DH de produit selon les données statistiques de l'Office des Changes, tandis que le total des exportations du Maroc vers l'Ukraine était de seulement 676 854 364 DH.

Une note a été initiée afin de répondre à la problématique suivante : Quelles sont les importations et exportations entre le Maroc et l'Ukraine et quel impact économique la guerre en Ukraine aura-t-elle sur le Maroc ? et ce étant donné les échanges commerciaux relativement modestes entre les deux pays, sauf peut-être pour le blé...

L'agriculture en Israël



Depuis 1948, grâce à la mise en valeur des terres difficiles en Israël par des programmes d'assainissement, de drainage, reboisement, terrassement..., la superficie totale cultivée de ce pays a augmenté, passant de 165 000 Ha à 435 000 Ha. La production agricole a été multipliée par 16,3 fois plus que la croissance démographique.

Le secteur agricole, en Israël est sans doute un modèle à suivre sur le plan technique et technologique, compte tenu des contraintes hydriques similaires à celles du Maroc et d'un taux élevé de valorisation de l'eau enregistré dans ce pays.

Un dossier a été réservé à l'étude de cette réussite.

On y retrouve :

- l'économie agricole ;
- les exploitations agricoles ;
- la gestion d'eau ;
- les cultures ;
- l'élevage ;
- la pêche ;
- ...

Par ailleurs, un focus particulier a été fait, également, sur le secteur bancaire en Israël avec la présentation de la première néo – banque israélienne.

2- Contributions diverses du CERCAM :

Dans le cadre de son engagement pour la recherche dédiée au développement agricole et rural au Maroc, et afin de contribuer à toute réflexion au tour des thématiques liées à l'évolution de l'agriculture et du monde rural, le CERCAM participe tous les ans à des ateliers de travail, des tables rondes et des séminaires et conférences en relation avec les problématiques de développement agricole et d'économie rurale au sens large.

En 2022, nous citons notamment :

- Forte implication du CERCAM au niveau de l'élaboration, suivi et supervision, au nom du CAM, de l'étude « Agri-finance » initiée par Bank Al Maghrib (BAM) et réalisée par la Banque Mondiale.



Ce travail analyse l'offre, la demande, la réglementation et propose des recommandations pour promouvoir davantage la finance agricole au Maroc ;

- Contribution à l'étude et à l'atelier de restitution du projet réalisé par la cabinet South-Bridge pour le compte d'ONU-Femmes « Financement de l'égalité des genres » ;
- Suivi avec le comité de pilotage du projet de création d'une unité moderne de stockage d'oignons : point d'étape avec l'investisseur concerné ;
- Pilotage de la mission de supervision annuelle de la KFW tant de la ligne de crédit que de l'assistance technique du projet sur la rentabilité des activités agricoles dans la cadre de la convention signée avec cette banque allemande de développement qui a cofinancé le projet avec le CAM ;



- Réception de plusieurs start-up locales et étrangères (telles que la start-up marocaine Sowit (Images satellites, Data et IA en irrigation) et la start-up tunisienne MooMe (Data et IA en élevage bovins) ;



- Finalisation d'un projet de contrat-cadre entre le CAM et l'Association TARGA pour relayer à grande échelle certains programmes de Mission de Services Publics (MSP) dont principalement ceux du CERCAM ;

- Publication avec la Communication du GCAM de 3 postes du CERCAM sur les réseaux sociaux ;
- Participation à un atelier de travail avec l'Autorité de Contrôle des Assurances et de la prévoyance Sociale (ACAPS) au sujet de la finance inclusive ;
- Elaboration d'un projet de note conceptuelle pour l'éventuelle création d'une Organisation Non Gouvernementale (ONG) avec des relais d'experts locaux pour la diffusion à grande échelle des actions et opérations initiées par la banque de MSP, en particulier le CERCAM ;
- Participation au comité national de sélection des meilleurs porteurs de projets au niveau du Projet SwitchMed;



- Séance de travail avec le cabinet South-Bridge et transmission de documents pour alimenter le projet « Mise à jour de la feuille de route de la SNIP & Stratégie Nationale d'Inclusion Financière » ;
- Participation à différents ateliers thématiques au niveau de BAM dont notamment :



- ✦ Célébration du 10^{ème} anniversaire de la GMW (Global Money Week)
 - ✦ Participation aux ateliers relatifs au projet « Autonomisation économique de la femme rurale » BM-FFS ;
 - ✦ La participation, avec notre Data Center SI, à l'atelier BAM dédié à « Gendre Intelligence » qui vise à améliorer la prise en charge des aspects genre dans les systèmes d'information de la banque ;
 - ✦ Contribution avec Al Filahi Cash à la table ronde sur le projet « Greenback Initiative » qui vise la réduction des frais liés au transfert d'argent ;
- Participation à certaines manifestations dans des instituts supérieurs, tels que l'IAV Hassan II. Entant que membre du conseil d'établissement de cet institut de formation et de recherche en agriculture et économie rurale, le CERCAM a participé au Forum 2022 des étudiants et aux réunions ordinaires et extraordinaires du Conseil d'Etablissement ;
- Intervention dans le cadre de la plateforme internationale des banques de développement agricoles (FAO-AFD) avec une présentation du cas du Maroc et du CAM sur la thématique « Ukraine War : How PDB's can answer to the feed security » ;



- Participation à des séances de travail sur la mise en place d'un cluster dédié à la plantation du « Grenadier » dans la région de Beni Mellal (projet BMK-ISED) ;
- Participation en tant que membre du jury à différents comités régionaux et nationaux organisés par le CTPES (Centre des Très Petites Entreprises Solidaires) pour la sélection des meilleurs jeunes porteurs de projets.
- Participation à l'atelier « Habitat rural » dans le cadre du dialogue

national sur l'urbanisme et l'habitat
(région Rabat-Salé-Kénitra) ;



- Participation à une séance de travail avec le Domaine Vert sur le projet FIDA-PADERMO réalisé avec le Fonds International de Développement Agricole;
- Contribution à la préparation de la session 2022 du congrès annuel CICA tenue à Rabat et co-organisé par le GCAM et la Confédération Internationale de Crédit Agricole dont le siège est à Genève et qui regroupe une centaine de banques agricoles françaises, européennes, américaines, asiatiques et africaines.



3-L'appel à candidature :

Le CERCAM étant un centre d'expertise et de recherches, ces collaborateurs sont choisis parmi les seniors et les cadres expérimentés. Aujourd'hui nombreux d'entre eux ont atteints l'âge de retraite ; certains sont partis et d'autres s'apprêtent à le faire.

Aussi, et afin de préparer la relève et de renforcer son effectif, le CERCAM a lancé, avec l'appui du Domaine Capital Humain, un appel à candidature tant en interne et qu'en externe.

Quatre candidats ont été identifiés en interne et 6 candidatures en externe ont été examinées favorablement à partir d'un nombre de demandes plus important.

Le processus est en cours et nous espérons entamer l'année 2023 avec de nouvelles recrues, jeunes et moins jeunes.

CERCAM

4, avenue d'Alger, Im Tamwil El Fellah, 2ème étage
Hassan - Rabat 10000

Contact

lahrichi@creditagricole.ma

benalahmar@creditagricole.ma

Téléphone : 0537 26 93 74

